

**АКТ**  
**государственной историко-культурной экспертизы**  
**земельного участка с кадастровым номером 40:25:000255:80 под объект**  
**«Реконструкция «АЗК №22, г. Калуга, п. Сосновый бор, д. 11».**

г. Калуга.

20 декабря 2022 г.

Настоящий Акт государственной историко-культурной экспертизы составлен в соответствии с Федеральным законом от 25.06.2002 г. № 73-ФЗ «Об объектах культурного наследия (памятниках истории и культуры) народов Российской Федерации» и в соответствии с Положением о государственной историко-культурной экспертизе, утверждённым постановлением Правительства Российской Федерации от 15 июля 2009 г. № 569.

Дата начала проведения экспертизы	19 декабря 2022 г.
Дата окончания проведения экспертизы	20 декабря 2022 г.
Место проведения экспертизы	г. Калуга
Заказчик экспертизы	АО «Калуганефтепродукт»

**Сведения об эксперте:**

<b>Фамилия, имя, отчество</b>	<b>Болдин Игорь Вячеславович</b>
Образование	высшее
Специальность	археология
Ученая степень (звание)	Кандидат исторических наук
Звание	-
Стаж работы	С 1992 года
Место работы и должность	Заведующий научно-исследовательским отделом Калужского объединенного музея-заповедника

Сведения об аттестации	<p>Приказ Министерства культуры Российской Федерации от 01 марта 2022 г. № 235.</p> <p>Объекты экспертизы:</p> <ul style="list-style-type: none"> <li>- выявленные объекты культурного наследия в целях обоснования целесообразности включения данных объектов в реестр;</li> <li>- земли, подлежащие воздействию земляных, строительных, мелиоративных, хозяйственных работ, предусмотренных <u>статьей 25</u> Лесного кодекса Российской Федерации работ по использованию лесов (за исключением работ, указанных в <u>пунктах 3, 4 и 7 части 1 статьи 25</u> Лесного кодекса Российской Федерации) и иных работ, в случае, если указанные земли расположены в границах территорий, утвержденных в соответствии с <u>пунктом 34.2 пункта 1 статьи 9</u> Федерального закона;</li> <li>- документация, за исключением научных отчетов о выполненных археологических полевых работах, содержащая результаты исследований, в соответствии с которыми определяется наличие или отсутствие объектов, обладающих признаками объекта культурного наследия, на земельных участках, подлежащих воздействию земляных, строительных, мелиоративных, хозяйственных работ, указанных в статье 30 Федерального закона работ по использованию лесов и иных работ.</li> </ul>
------------------------	----------------------------------------------------------------------------------------------------------------------------------------------------------------------------------------------------------------------------------------------------------------------------------------------------------------------------------------------------------------------------------------------------------------------------------------------------------------------------------------------------------------------------------------------------------------------------------------------------------------------------------------------------------------------------------------------------------------------------------------------------------------------------------------------------------------------------------------------------------------------------------------------------------------------------------------------------------------------------------------------------------------------------------------------------------------------------------------------------------------------------------------------------------------------------------------------------------------------------------------------------------------

Эксперт признает свою ответственность за соблюдение принципов проведения историко-культурной экспертизы, установленных ст. 29 Федерального закона «Об объектах культурного наследия (памятниках истории и культуры) народов Российской Федерации» и «Положением о государственной историко-культурной экспертизе», утвержденным Постановлением Правительства Российской Федерации от 15.07.2009 г. № 569, и за достоверность сведений, изложенных в заключение экспертизы.

**Объект государственной историко-культурной экспертизы.**

Земельный участок с кадастровым номером 40:25:000255:80 под объект «Реконструкция «АЗК №22, г. Калуга, п. Сосновый бор, д. 11». Площадь участка исследования составляет 7080 кв. м.

#### **Цель государственной историко-культурной экспертизы:**

Определение наличия или отсутствия объектов культурного наследия, включенных в реестр, выявленных объектов культурного наследия, объектов, обладающих признаками объекта культурного наследия, на земельном участке в соответствии с требованиями государственной охраны объектов культурного наследия (Федеральный закон от 25.06.2002 г. № 73-ФЗ «Об объектах культурного наследия (памятниках истории и культуры) народов Российской Федерации»).

#### **I. Перечень документов, представленных для проведения экспертизы:**

1. Схема расположения земельного участка с кадастровым номером 40:25:000255:80 под объект «Реконструкция «АЗК №22, г. Калуга, п. Сосновый бор, д. 11».

2. Письмо Управления по охране объектов культурного наследия Калужской области № 10/761-22 от 07.04.2022 г.

#### **II. Сведения об обстоятельствах, повлиявших на процесс проведения и результаты экспертизы.**

Обстоятельства, повлиявшие на процесс проведения и результаты экспертизы, отсутствуют.

#### **III. Сведения о проведенных исследованиях с указанием примененных методов, объема и характера выполненных работ и их результатов.**

Экспертом при проведении государственной историко-культурной экспертизы проведены следующие исследования:

- изучение и анализ документации, представленной на экспертизу
- проведение библиографических исследований;
- изучение картографических материалов 18, 19, 20 вв. из фондов Калужского объединенного музея-заповедника;
- историко-архивные исследования;
- натурный осмотр объекта землеотвода.

Указанные исследования проведены с применением методов натурального, историко-архивного и историко-археологического анализа в объеме, достаточном для обоснования вывода государственной историко-культурной экспертизы.

Результаты экспертизы оформлены в виде акта государственной историко-культурной экспертизы.

#### **IV. Факты и сведения, выявленные в результате проведенных исследований**

Работы проводились в несколько этапов:

1. Предварительные историко-архивные исследования, в ходе которых были изучены результаты предыдущих археологических исследований, данные архивов по расположению на территории разведок и в непосредственной близости от них ранее выявленных объектов культурного наследия (памятников) археологии.
2. Изучение картографического материала из фондов Калужского объединенного музея-заповедника (конца 18-20 вв.)
3. На третьем этапе был организован выезд на место исследования, осуществлен визуальный осмотр территории на предмет наличия объектов культурного наследия.
4. За полевыми исследованиями был составлен акт государственной историко-культурной экспертизы по результатам проведенных исследований.

#### **Археологические объекты городского округа г. Калуга.**

1(58)КАЛУГА. ИСТОРИЧЕСКИЙ КУЛЬТУРНЫЙ СЛОЙ. Находится на начальной стадии изучения. Ключевая проблема - местонахождение города в эпоху, наиболее близкую ко времени первого упоминания в 1371 г. В центре внимания историков с 18 в. находится вопрос о местоположении городской крепости в 14 веке. Уже тогда высказано предположение, что Калуга к 17 столетию занимала четвертое место своего положения. Оно основано на существовании до настоящего времени в окрестностях города и в самой Калуге трех городищ с позднесредневековым культурным слоем: *Симеоново, Ждамирово и в устье р. Калужки* (см. №№ 4, 5, 699).

По устойчивому преданию в 14-16 вв. городская крепость находилась на месте современного городского парка - территории, располагавшейся между Березуевским и Городенским (последний засыпан после утверждения генерального плана застройки города в 1778 г.) оврагами. С севера ограничивалась валом и рвом, остатки которых сохранялись еще в 18 веке. П.Ф. Трейтер на основе сохранившихся документов 17 в. составил план калужского кремля и острога. Обнаруженные при земляных работах в 1935 г. фрагменты деревянных конструкций подтверждают эту реконструкцию. Тем не менее, остается нерешенным вопрос о времени перенесения Калуги на место между речкой Березушкой и ручьем Городецким, которое занимала Калуга к нач. 17 в.

Археологические исследования разведочного характера в 1994 г. (И.В. Болдин) на площади городского парка и сопредельной территории (заложено

четыре шурфа) показали отсутствие не только слоев, но и находок, датированных ранее 16 века.

Большой и разнообразный материал, относящийся к разным эпохам был собран на территории бывшей торговой пристани, в южной части г.Калуги, на левом берегу р.Оки. В 1998 г. исследовано (И.В. Болдин) 36 кв. м. Перемешанный культурный слой мощностью 0,4-0,85 м содержал разновременный материал 16-20 вв. С древности сюда выходило устье маленькой речушки, в настоящее время высохшей. В этом месте удобно было приставать лодкам и другим судам. К эпохе бронзы относятся фр-ты керамики, каменные тесла и зубило. К эпохе железного века - фр-ты неорнаментированных груболепных сосудов, костяные наконечники стрел, фр-т одностороннего многозубчатого гарпуна, костяные проколка и накладка, биконической формы пряслица. К материалам позднего средневековья относятся многочисленные находки монет – пул, проволочных копеек, полушек из серебра и др., фр-ты круговой посуды, железные наконечники стрел, костяные изделия, кресты, бусы, обломки женских украшений, предметы из бронзы, железа, серебра.

Собранный материал свидетельствует о довольно интенсивной хозяйственной деятельности в месте бывшей Торговой пристани города.

Арх. ИА: № 11807; № 13236; *Зув.* 1787; *Трейтер.* 1899. С.11-30; *Четыркин.* 1892, 1894, 1897; *Шепетов-Самгин.* 1861, 1863; *Фехнер.* 1961; *Малинин.* 1992; Археология Калужской области. С.305-314.

2(60)КАЛУГА. КРЕМНЕОБРАБАТЫВАЮЩАЯ МАСТЕРСКАЯ, мезолит. Левый берег р. Ока, южн. часть г., 30 м к Ю от пристани «Калуга». Обследована Б.В. Грудинкиным в 1984-87 гг. Превышение над уровнем воды в реке 3 м, площадь 10 тыс. кв.м. Исследовано (Б.В. Грудинкин) 128 кв м. Культурный слой 0,1 м, содержит разнообразные кремневые орудия, большое количество заготовок, отщепов и пластин.

Арх. ИА: № 9473. Л.2; № 10939. Л.1,2; № 11807. Л. 1-6; № 12277. Л.1-3

3(61)КАЛУГА. СТОЯНКА, неолит. Левый берег р. Ока, терр. г., 80 м к ЮЗ от д. № 30 по ул. Зеленый Крутец. Обследована Б.В. Грудинкиным в 1984 г. Превышение над уровнем воды в реке 2,6 м, площадь ок. 500 кв.м. Культурный слой переотложен. Найдены кремневые орудия, фр-ты ромбоямочной керамики.

Арх. ИА: № 9473. Л.1,2

4(59)КАЛУГА. ГОРОДИЩЕ СИМЕОНОВО, 14-15 вв. Мыс левого берега р. Яченка (левый приток р. Ока), между двумя оврагами, сев.-зап. окраина г. Обследовано И.Д. Четыркиным в 1897 г.; М.В. Фехнер в 1953 г., П.А. Раппопортом в 1956 г. Площадка подчетыреугольная, 250 х 200 м, превышение над уровнем воды в реке до 64 м, до недавнего времени с вост. стороны просматривались остатки срытого вала (выс. до 3,5 м) и рва (глуб. 2-3 м). Застроено. Культурный слой почти полностью уничтожен распашкой и строительными работами. Исследован (П.А. Раппопорт) вал с деревянными

конструкциями. Рядом исследователей связывается с местом первоначального расположения Калуги.

Арх. ИА: № 1216. Л.2-6; *Четыркин.1897а. С.40-43; Фехнер. 1961.С.15,16*  
 5(68)КАЛУГА. ГОРОДИЩЕ ЖДАМИРОВО, перв. пол. I тыс. н.э., 12-13, 14-15 вв. Мыс левого берега р. Калужка (левый приток р. Ока), при впадении руч. Ременник, вост. окраина с., близ здания школы. Обследовано Т.Н. Никольской в 1962 г. Площадка подпрямоугольная, 105 x 50 м, превышение над уровнем воды в реке 18-22 м; по периметру – вал (высота с напольной сев.-вост. стороны до 6 м), перед ним с напольной стороны ров (глубиной до 3 м. В обнажении вала прослежено его устройство: основа, в виде деревянной конструкции с поперечными перерубами, обожжена и заполнена землей. Исследовано (Т.Н. Никольская) свыше 400 кв.м. Культурный слой мощностью 0,5-0,7 м, содержит фр-ты лепной и круговой керамики, железные ножи, ключи, кресала, наконечник стрелы, шилья, шиферное пряслице и др. находки, гл. обр. 12-15 вв., монета – подражание дирхему чекана Золотой Орды кон. 14 – нач. 15 вв. Исследованы остатки жилищ (развалы печей, подпольные ямы, ямы-погребя), производственные сооружения (гончарный горн). Остатки построек и сооружений располагались в прибрежной части поселения.

Арх ИА: № 865; *Никольская. 1964. С.79-81; 1981. С.83-85.*

6(57)КАЛУГА. ГРУНТОВЫЙ МОГИЛЬНИК КАЛУЖСКИЙ БОР, 15-16 (?) – 1-я пол. 19 в. Правый берег р. Яченка (левый приток р. Ока), зап. окраина г., граница кварталов 4 и 8 лесничества «Калужский Бор». Обследовано А.С. Фроловым, Г.К Патрик в 1985 г., А.К. Станюкович в 1986 г. Размеры не менее 220 x 200 м, превышение над уровнем воды в реке 15-25 м. Сохранились надмогильные камни. Исследовано (А.С. Фролов, Г.К Патрик, А.К. Станюкович) ок. 50 кв.м., вскрыто 19 погребений в гробах с зап. и юго-зап. ориентировкой. Найдены глиняные сосуды, кресты-тельники, бусы, кожаные лестовки, остатки одежды, в т.ч. с позументным шитьем, кожаной обуви, монеты. Колл. в КГОКМ.

Арх. ИА: № 10761. Л.28-33; № 11017. Л.8-10; № 12492. Л.3-20; *Станюкович. 1987. С.37-39*

7(87)АНДРЕЕВСКОЕ. СТОЯНКА, неолит. Правый берег р. Ока, 100 м к З от д. Обследовано Б.В. Грудинкиным в 1987 г. Превышение над уровнем воды в реке 0,5 м, площадь ок. 900 кв.м. Культурный слой переотложен, содержит орудия из кремня, фр-ты ямочно-гребенчатой керамики.

Арх. ИА: № 12277. Л.8

8(88)АНДРЕЕВСКОЕ. ПОСЕЛЕНИЕ 1, неолит (?), перв. пол. I тыс. н.э., 14-17 вв. Правый берег р. Ока (старица), территория д. Обследовано Г.А. Массалитиной в 1995 г. Вытянуто вдоль края крутого берегового склона. Превышение над уровнем воды в старице 15-18 м, размеры 45 x 130 м. Сев.-зап. часть распахивается, юго-вост. пересекается траншеей. Найдены кремневые сколы, ножевидные пластины в т.ч. с ретушью, фр-ты лепной и круговой керамики.

Арх. ИА: № 19684-19685. Л.39

9(89)АНДРЕЕВСКОЕ. ПОСЕЛЕНИЕ 2, неолит (?), 14-17 вв. Правый берег р. Ока, 450 м от русла, 0,5 км к СЗ от д. Обследовано Г.А. Массалитиной в 1995 г. Превышение над поймой 10-12 м, размеры 60 x 110 м. Частично используется под огороды. Найдены кремневые сколы, отщепы, два скребка подокруглой формы, фр-ты круговой керамики.

Арх. ИА: № 19684-19685. Л.40

10(90)АНДРЕЕВСКОЕ. СЕЛИЩЕ 1, перв. пол. I тыс. н.э. Правый берег р. Ока, 700 м от русла, 1,5 км к Ю от д. Обследовано Г.А. Массалитиной в 1995 г. Большая часть уничтожена карьером, сохранившаяся часть узкой полосой 160 x 40 м вытянута вдоль края карьерного водохранилища. Площадка задернована, покрыта сосновым лесом. Найдены фр-ты лепной керамики.

Арх. ИА: № 19684-19685. Л.38

11(91)АНДРЕЕВСКОЕ. СЕЛИЩЕ 2, перв. пол. I тыс. н.э., 14-17 вв. Правый берег р. Ока, территория д. Обследовано Г.А. Массалитиной в 1995 г. Превышение над поймой 15-20 м, размеры 40 x 130 м, вытянуто вдоль края крутого берегового склона. Используется под огороды. Найдены, фр-ты лепной и круговой керамики.

Арх. ИА: № 19684-19685. Л.39

12(92)АНДРЕЕВСКОЕ. СЕЛИЩЕ 3, перв. пол. I тыс. н.э. Правый берег р. Ока, 0,95 км к СЗ от д. Обследовано Г.А. Массалитиной в 1995 г. Превышение над поймой до 15 м, размеры 45 x 110 м, вытянуто вдоль края крутого берегового склона. Поверхность задернована, частично залесена. Найдены, фр-ты лепной керамики.

Арх. ИА: № 19684-19685. Л.40

13(93)АНДРЕЕВСКОЕ. СЕЛИЩЕ 4, перв. пол. I тыс. н.э., 14-17 вв. Правый берег р. Ока, 750 м от русла, 0,5 км к СЗ от д. Обследовано Г.А. Массалитиной в 1995 г. Превышение над поймой 9-13 м, размеры 50 x 120 м, вытянуто вдоль края крутого берегового склона. Поверхность задернована, поросла смешанным лесом, испорчена траншеей времен войны. Найдены, фр-ты лепной и круговой керамики.

Арх. ИА: № 19684-19685. Л.40

14(46)АННЕНКИ. СТОЯНКА 1, мезолит. Левый берег р. Ока, 1 км к ЮЗ от д. Обследована Б.В. Грудинкиным в 1986 г. Превышение над уровнем воды в реке до 6 м, размеры ок. 700 x 50 м. Культурный слой до 0,2 м. Найдены кремневые скребки, скобели, нуклеус, пластины, отщепы.

Арх. ИА: № 11807. Л.10

15(47)АННЕНКИ. СТОЯНКА 2, неолит. Левый берег р. Ока, 2 км к ЮВ от д. Обследована Л.В. Греховой в 1970 г., Б.В. Грудинкиным в 1984 г. Превышение над уровнем воды в реке до 6 м, размеры ок. 700 x 50 м. Культурный слой до 0,2 м. Найдены кремневые скребки, скобели, нуклеус, пластины, отщепы.

Арх. ИА: № 9473. Л.4; *Грехова, Полякова, Раушенбах, Цветкова. 1970. С.32*

16(48)АННЕНКИ. СТОЯНКА 3, неолит. Левый берег р. Ока, 3 км к ЮЗ от д. Обследована П.Н. Третьяковым в 1936 г., Б.В. Грудинкиным в 1986 г. Превышение над уровнем воды в реке до 1 м, площадь ок. 6,5 тыс. кв. м. Культурный слой переотложен. Найдены кремневые орудия, фр-ты ромбоямочной керамики.

Арх. ИА: № 11807. Л.4; *Третьяков. 1937. С.329*

17(94)БЕЛАЯ. ПОСЕЛЕНИЕ, мезолит, р.ж.в. Мысовидный выступ первой надпойменной террасы левого берега р. Яченка (левый приток р. Ока), 500 м к СВ от д., 260 м к С от автотрассы п. Силикатный – Аненки. Обследован А.Е. Ефимовым в 1996 г. Превышение над уровнем воды в реке 7-9 м, размеры 32 х 50 м. Площадка залесена, частично задернована. Найдены обломки массивных орудий из кремня (рубящие и скебло), отщепы, фр-ты лепной керамики.

Отчет А.Е. Ефимова за 1996 г. Л.5,6

18(95)БОРОВАЯ. СТОЯНКА 1, неолит. Правый берег р. Ока, 2,5 км к СЗ от д. Обследована Б.В. Грудинкиным в 1984 г. Превышение над уровнем воды в реке 0,5 м., площадь ок. 800 кв.м. Культурный слой переотложен. Найдены кремневые отщепы, сколы, фр-ты ромбоямочной керамики.

Арх. ИА: № 9473. Л.6

19(50)БОРОВАЯ. СТОЯНКА 2, неолит. Склон правого берега р. Ока, 1,5 км от русла, 0,18 м к СЗ от д. Обследована Г.А. Массалитиной в 1995 г. Превышение над поймой до 10 м., размеры 50 х 80 м. Поверхность задернована. Найдены кремневые сколы, режущее орудие, нуклеус.

Арх. ИА: № 19684-19685. Л.51

20(51)БОРОВАЯ. СТОЯНКА 3, неолит. Мыс правого берега р. Ока, 1,5 км от русла, 50 м к С от д. Обследована Г.А. Массалитиной в 1995 г. Превышение над поймой 10-15 м., размеры 50 х 40 м. Найдены кремневые отщепы, сколы, нуклеус.

Арх. ИА: № 19684-19685. Л.52

21(52)БОРОВАЯ. СТОЯНКА 4, неолит. Мысовидный выступ правого берега р. Ока, 1,7 км от русла, 150 м к С от сев.-вост. окраины д. Обследована Г.А. Массалитиной в 1995 г. Превышение над поймой 10-13 м., размеры 50 х 40 м. Культурный слой переотложен. Найдены кремневые сколы, ножевидная пластина с ретушью.

Арх. ИА: № 19684-19685. Л.52

22(54)ВЕРХОВАЯ. СЕЛИЩЕ, перв. пол. I тыс. н.э., 14-17 вв. Мыс правого берега р. Ока, 0,5 км от русла, 0,3 км к ССЗ от д. Обследовано Г.А. Массалитиной в 1995 г. Превышение над поймой 18-22 м, размеры 80 х 130 м. Распахивается. Найдены фр-ты лепной и круговой керамики.

Арх. ИА: № 19684-19685. Л.52

23(95)ГАЛКИНО. СТОЯНКА, мезолит. Склон первой надпойменной террасы левого берега р. Яченка (левый приток р. Ока), зап. окраина с., 50 м к



3 от церкви, непосредственно к С от автодороги п. Северный – п. Муратовского Шебзавода. Обследован А.Е. Ефимовым в 1996 г. Превышение над уровнем воды в реке 11-18 м., размеры 55 x 65 м. Площадка задернована. Найдены скебок-резчик на отщепе, обломок орудия, три резчика.

Отчет А.Е. Ефимова за 1996 г. Л.9,10

24(37)ГОРОДОК. СТОЯНКА, верхний палеолит (?). Склон левого берега р. Ока, 0,57 км к ЮВ от д., слева от дороги из д. Сокоарево в с. Спас. Обследовано Г.А. Массалитиной в 1995 г. Превышение над поймой 14-18 м, размеры 110 x 130 м. Поверхность задернована, частично залесена. Найдены кремневые отщепы и пластины с сильной патинизацией, нуклеус, крупные ножевидные пластины.

Арх. ИА: № 19684-19685. Л.28

25(38)ГОРОДОК. СЕЛИЩЕ, 11-13 вв., 14-16 вв. Левый берег р. Ока, 1 км от русла, 200 м к ЮЮВ от д., слева от дороги из д. Сокоарево в с. Спас. Обследовано Г.А. Массалитиной в 1995 г. Превышение над поймой 18-20 м, подъемный материал собран вдоль берегового склона на протяжении 150 м, при ширине полосы 40 м. Культурный слой мощностью до 0,4 м, содержит фр-ты круговой керамики.

Арх. ИА: № 19684-19685. Л.28

26(39)ЖЕЛЫБИНО. СТОЯНКА 1, неолит. Правый берег р. Ока, 1,5 км к СЗ от д. Обследована Б.В. Грудинкиным в 1984 г. Превышение над уровнем воды в реке до 0,7 м. Культурный слой переотложен. Найдены кремневые ножевидные пластины, отщепы, фр-ты ромбоямочной керамики.

Арх. ИА: № 9473. Л.6

27(40)ЖЕЛЫБИНО. СТОЯНКА 2, неолит (?). Правый берег р. Ока, 0,5 км к ЮЗ от д. Обследовано Г.А. Массалитиной в 1995 г. Размеры 80 x 160 м. Поверхность задернована. Найдены кремневые сколы, отщепы, два концевых скребка, резец.

Арх. ИА: № 19684-19685. Л.50

28(41)ЖЕЛЫБИНО. СТОЯНКА 3, неолит (?). Правый берег р. Ока, 300 м от русла, 0,5 км к ЗЮЗ от д. Обследовано Г.А. Массалитиной в 1995 г. Размеры 140 x 170 м. Поверхность задернована, прорезана мелиоративными траншеями. Найдены кремневые сколы, ножевидные пластины, нуклеус.

Арх. ИА: № 19684-19685. Л.51

29(42)ЖЕЛЫБИНО. ПОСЕЛЕНИЕ, неолит (?), перв. пол. I тыс. н.э., 14-17 вв. Правый берег р. Ока, 650 м от русла, 0,6 км к СВ от д. Обследовано Г.А. Массалитиной в 1995 г. Размеры 150 x 80 м. Поверхность задернована, частично залесена. Найдены кремневые отщепы, сколы, фр-ты лепной и круговой керамики.

Арх. ИА: № 19684-19685. Л.51

30(43)ЖЕЛЫБИНО. СЕЛИЩЕ 1, перв. пол. I тыс. н.э. Правый берег р. Ока, 0,8 км к ЮЗ от д. Обследовано Г.А. Массалитиной в 1995 г. Вытянуто вдоль края берегового склона полосой длиной в 380 м, шириной до 100 м.

Превышение над уровнем воды в реке 9-11 м. Нарушено мелиоративной траншеей. Найдены фр-ты лепной керамики.

Арх. ИА: № 19684-19685. Л.49

31(44)ЖЕЛЫБИНО. СЕЛИЩЕ 2, 14-17 вв. Правый берег р. Ока, 0,5 км от русла, юго-зап. окраина д. Обследовано Г.А. Массалитиной в 1995 г. Размеры 170 x 125 м. Распахивается. Найдены фр-ты круговой керамики.

Арх. ИА: № 19684-19685. Л.49

32(45)ЖЕЛЫБИНО. СЕЛИЩЕ 3, перв. пол. I тыс. н.э. Правый берег р. Ока, 0,1 км от русла, 1,7 км к ЮЮЗ от д. Обследовано Г.А. Массалитиной в 1995 г. Размеры 100 x 160 м. Распахивается. Найдены фр-ты лепной керамики.

Арх. ИА: № 19684-19685. Л.49

33(53)КВАНЬ. СТОЯНКА, неолит. Правый берег р. Ока, 0,2 км к С от д. Обследована Б.В. Грудинкиным в 1984 г. Превышение над уровнем воды в реке до 3,7 м, площадь ок. 16 тыс. кв.м. Культурный слой переотложен. Найдены кремневые орудия, отщепы, фр-ты ямочно-гребенчатой и ромбоямочной керамики.

Арх. ИА: № 9473. Л.4

34(15)КОЗЛОВО. СЕЛИЩЕ 1, перв. пол. I тыс. н.э., 14-17 вв. Левый приток р. Росвянка (правый приток р. Угра), 0,35 км к ЮВ от с. Обследовано Г.А. Массалитиной в 1995 г. Превышение над поймой 13-16 м, размеры 90 x 160 м. Распахивается, площадка пересекается ЛЭП. Найдены фр-ты лепной и круговой керамики.

Арх. ИА: № 19684-19685. Л.30

35(16)КОЗЛОВО. СЕЛИЩЕ 2, перв. пол. I тыс. н.э., 14-17 вв. Левый приток р. Росвянка (правый приток р. Угра), сев.-зап. окраина с. Обследовано Г.А. Массалитиной в 1995 г. Превышение над поймой 12-15 м, размеры 95 x 45 м. Поверхность частично используется под огороды, остальная часть распахивается. Найдены фр-ты лепной и круговой керамики.

Арх. ИА: № 19684-19685. Л.30,31

36(5)КОЛЫШЕВО. СЕЛИЩЕ 1, перв. пол. I тыс. н.э., 14-17 вв. Склон правого берега р. Угра, 0,6 км к Ю от д. Обследовано Г.А. Массалитиной в 1995 г. Превышение над поймой 5 м, размеры 70 x 170 м. Распахивается. Найдены фр-ты лепной и круговой керамики.

Арх. ИА: № 19684-19685. Л.29

37(6)КОЛЫШЕВО. СЕЛИЩЕ 2, перв. пол. I тыс. н.э., 14-17 вв. Правый берег р. Угра, 0,45 км к СЗ от д. Обследовано Г.А. Массалитиной в 1995 г. Превышение над уровнем воды в реке 11-13 м, размеры 105 x 230 м. Культурный слой до 0,4 м, фр-ты лепной и круговой керамики.

Арх. ИА: № 19684-19685. Л.56

38(7)КОЛЫШЕВО. СЕЛИЩЕ 3, перв. пол. I тыс. н.э., 14-17 вв. Правый берег р. Угра, 0,5 км к СЗ от д. Обследовано Г.А. Массалитиной в 1995 г. Превышение над уровнем воды в реке 11-13 м, размеры 85 x 290 м. Культурный слой до 0,8 м, фр-ты лепной и круговой керамики.

Арх. ИА: № 19684-19685. Л.57

39(8)КОЛЫШЕВО. КУРГАННЫЙ МОГИЛЬНИК. Правый берег р. Угра, 0,5 км к СЗ от д., территория селища 3. Обследован И.К. Фроловым в 1981 г. Четыре насыпи высотой 0,4 – 2,15 м, диаметры 10 – 17 м.

Арх. ИА: № 10655. Л.33

40(1)ПОСЕЛОК ЛЕВ-ТОЛСТОВСКОГО СХТ (КРАСНЫЙ ПОСЕЛОК). ПОСЕЛЕНИЕ, неолит (?), перв. пол. I тыс. н.э., 14-17 вв. Выход в пойме левого берега р. Угра, 0,3 км к СЗ от селища Красный Поселок 3, 400 м от устья р. Печица. Обследовано Г.А. Массалитиной в 1995 г. Превышение над поймой до 5 м, размеры 130 x 150 м. С СВ разрушено карьером (водохранилище). Найдены кремневые отщепы и сколы, фр-ты лепной и круговой керамики.

Арх. ИА: № 19684-19685. Л.35

41(2) ПОСЕЛОК ЛЕВ-ТОЛСТОВСКОГО СХТ (КРАСНЫЙ ПОСЕЛОК). СЕЛИЩЕ 1, 11-13 вв. Мыс левого берега р. Угра, юго-восточная окраина п. Обследовано П.Н. Третьяковым в 1937 г., И.К. Фроловым в 1978 г. Превышение над уровнем воды в реке до 11 м, размеры 190 x 120 м. Прибрежная часть разрушается. Культурный слой мощностью до 0,5 м, содержит фр-ты лепной и круговой древнерусской керамики, железные предметы, глиняной обмазки.

Арх. ИА: № 8024. Л.14,15; *Воеводский, Герасимов, Третьяков*. 1941. С.50; *Успенская, Фехнер*. 1956. С.172. №241;

42(3) ПОСЕЛОК ЛЕВ-ТОЛСТОВСКОГО СХТ (КРАСНЫЙ ПОСЕЛОК). СЕЛИЩЕ 2, 14-15 вв. Мыс левого берега р. Угра, юго-западная окраина п. Обследовано П.Н. Третьяковым в 1937 г., И.К. Фроловым в 1981 г. Превышение над уровнем воды в реке до 6-12 м, размеры 190 x 75 м. Прибрежная часть разрушается. Культурный слой мощностью до 0,3 м, содержит фр-ты лепной и круговой древнерусской керамики, железные предметы, глиняной обмазки.

Арх. ИА: № 10655. Л.15; *Воеводский, Герасимов, Третьяков*. 1941. С.50; *Успенская, Фехнер*. 1956. С.172. № 241;

43(4) ПОСЕЛОК ЛЕВ-ТОЛСТОВСКОГО СХТ (КРАСНЫЙ ПОСЕЛОК). СЕЛИЩЕ 3, р.ж.в., 9-10, 11-13, 14-15 вв. Мыс левого берега р. Угра, 2,5 км к ЮВ от п., 0,23 км к СВ от устья р. Печица. Обследовано И.К. Фроловым в 1981 г., Г.А. Массалитиной в 1995 г., О.Л. Прошкиным в 2001 г. Размеры 190 x 75 м. Прибрежная часть разрушается осыпями, на всей площади памятника культурный слой в значительной степени снесен карьерными разработками. Исследовано (О.Л. Прошкин) 64 кв.м. Культурный слой мощностью до 0,6 м, фр-ты лепной и круговой керамики, бытовые предметы, украшения, фр-ты сопла и глиняной обмазки. Колл. В КОГКМ.

Арх. ИА: № 10655. Л.15; отчет О.Л. Прошкина за 2001 г; *Успенская, Фехнер*. 1956. С.172

44(97)ЛОБАНОВО. СЕЛИЩЕ 1, р.ж.в., 15-17 вв. Мыс правого берега р. Жерелка (левый приток р.Яченка, левый приток р. Ока), 500 м к В от д.

Обследовано А.Е. Ефимовым в 1996 г. Превышение над уровнем воды в реке 8-20 м., размеры 120 x 70 м. При обследовании площадка представляла собой вырубку, предназначенную для строительства дачного поселка. Найдены фр-ты лепной и круговой керамики.

Отчет А.Е. Ефимова за 1996 г. Л.18,19

45(98)ЛОБАНОВО. СЕЛИЩЕ 2, р.ж.в. Мыс правого берега р. Жерелка (левый приток р.Яченка, левый приток р. Ока), 300 м к В от д., 100 м к ЮЗ от *селища 1*. Обследовано А.Е. Ефимовым в 1996 г. Превышение над уровнем воды в реке 10-18 м., размеры 120 x 55 м. Найдены фр-ты лепной керамики.

Отчет А.Е. Ефимова за 1996 г. Л.19

46(99)ЛОБАНОВО. СЕЛИЩЕ 3, р.ж.в. Мыс правого берега р. Жерелка (левый приток р.Яченка, левый приток р. Ока), 1 км к СВ от д. Обследовано А.Е. Ефимовым в 1996 г. Превышение над уровнем воды в реке 10-16 м., размеры 75 x 45 м. Найдены фр-ты лепной керамики.

Отчет А.Е. Ефимова за 1996 г. Л.19

47(96)МАТЮНИНО. ГОРОДИЩЕ, перв. пол. I тыс. н.э. Мыс левого берега р. Яченка (левый приток р. Ока), 0,3 км к Ю от вост. окраины д., напротив пос. Уваровопочинковский карьер. Обследовано Т.Н. Никольской в 1958 г. Площадка подпрямоугольная, 95 x 60 м, превышение над уровнем воды в реке 18-23 м, склоны эскарпированы. Культурный слой до 1,2 м, содержит фр-ты лепной керамики.

Арх. ИА: № 1760. Л.1,2

48(62)НЕКРАСОВО. СТОЯНКА, неолит. Правый берег р. Ока, 0,5 км к С от д. Обследована Б.В. Грудинкиным в 1984 г. Превышение над уровнем воды в реке до 3 м, площадь ок. 6 тыс. кв м. Культурный слой частично переотложен, найдены кремневые орудия, отщепы, фр-ты ямочно-гребенчатой и ромбоямочной керамики.

Арх. ИА: № 9473. Л.3

49(63)НЕКРАСОВО. СЕЛИЩЕ, 14-17 вв. Склон первой надпойменной террасы правого берега р. Ока, 1 км к З от д. Обследована Б.В. Грудинкиным в 1987 г. Превышение над уровнем воды в реке 4,3-8,5 м, площадь св. 8 тыс. кв м. Культурный слой до 0,3 м, перекрыт наносными отложениями. Найдены фр-ты круговой керамики.

Арх. ИА: № 12277. Л.9

50(71)НИЖНЯЯ ВЫРКА. СТОЯНКА 1, неолит (?). Первая надпойменная терраса правого берега р. Ока, 0,5 км от устья р. Вырка, правый берег последней. Обследовано Г.А. Массалитиной в 1995 г. Превышение над уровнем воды в реке 14-16 м, размеры ок. 30 x 50 м. Поверхность задернована. Найдены кремневые отщепы, сколы, ножевидные пластины, в т.ч. с ретушью.

Арх. ИА: № 19684-19685. Л.44

51(72)НИЖНЯЯ ВЫРКА. СТОЯНКА 2, неолит (?). Первая надпойменная терраса правого берега р. Ока, близ устья р. Вырка, правый берег последней, 50 м к СЗЗ от *стоянки 1*. Обследовано Г.А. Массалитиной в

1995 г. Превышение над уровнем воды в реке 14-16 м, размеры ок. 30 х 60 м. Поверхность задернована. Найдены кремневые отщепы, сколы, ножевидные пластины, в т.ч. с ретушью.

Арх. ИА: № 19684-19685. Л.44

52(73)НИЖНЯЯ ВЫРКА. СТОЯНКА 3, неолит (?). Правый берег р. Ока, близ устья р. Вырка, правый берег последней, 0,6 км к ЮЗ от д. Обследовано Г.А. Массалитиной в 1995 г. Превышение над уровнем воды в реке 7-9 м, размеры ок. 50 х 60 м. Распахивается. Найдены кремневые отщепы, сколы, ножевидные пластины, в т.ч. с ретушью.

Арх. ИА: № 19684-19685. Л.45

53(74)НИЖНЯЯ ВЫРКА. СТОЯНКА 4, неолит (?). Мысовидный выступ правого берега Вырка (правый приток р. Ока), 400 м от русла, 0,35 км к ЮЗ от д. Обследовано Г.А. Массалитиной в 1995 г. Превышение над уровнем воды в реке до 10 м, размеры ок. 80 х 60 м. Залесена, частично распахивается. Найдены кремневые отщепы, сколы, ножевидные пластины, в т.ч. с ретушью.

Арх. ИА: № 19684-19685. Л.45

54(75)НИЖНЯЯ ВЫРКА. СТОЯНКА 5, неолит (?). Мыс правого берега р. Ока, близ устья р. Вырка, левый берег последней, 0,8 км к Ю от д. Обследовано Г.А. Массалитиной в 1995 г. Превышение над уровнем воды в реке 5-10 м, размеры ок. 40 х 70 м. Поверхность задернована. Найдены кремневые сколы, два нуклеуса, концевой скребок.

Арх. ИА: № 19684-19685. Л.45,46

55(76)НИЖНЯЯ ВЫРКА. СЕЛИЩЕ 1, р.ж.в. Первая надпойменная терраса правого берега р. Ока близ устья р. Вырка, правый берег последней, 0,7 км к ЮЗ от д. Обследовано И.К. Фроловым в 1980 г. Превышение над поймой 7-10 м, размеры ок. 130 х 300 м. Культурный слой до 0,4 м, содержит фр-ты лепной керамики.

Арх. ИА: № 8788. Л.1,2

56(77)НИЖНЯЯ ВЫРКА. СЕЛИЩЕ 2, перв. пол. I тыс. н.э. Мыс правого берега р. Ока при впадении р. Вырка, левый берег последней, 0,7 км к ЮЗ от д. Обследовано И.К. Фроловым в 1980 г. Превышение над уровнем воды в реке 13-20 м, размеры ок. 130 х 70 м. Культурный слой до 0,15 м, содержит фр-ты лепной керамики.

Арх. ИА: № 8788. Л.2,3

57(78)НИЖНЯЯ ВЫРКА. СЕЛИЩЕ 3, перв. пол. I тыс. н.э., 14-17 вв. Левый берег р. Вырка (правый приток р. Ока), 0,22 км к ЮВ от д. Обследовано Г.А. Массалитиной в 1995 г. Превышение над уровнем воды в реке 5-7 м, размеры ок. 80 х 100 м. Поверхность задернована. Найдены фр-ты лепной и круговой керамики.

Арх. ИА: № 19684-19685. Л.47

58(79)НИЖНЯЯ ВЫРКА. СЕЛИЩЕ 4, перв. пол. I тыс. н.э. Мыс правого берега р. Ока, близ устья р. Вырка, левый берег последней, 0,8 км к Ю от д. Обследовано Г.А. Массалитиной в 1995 г. Превышение над уровнем

воды в реке 13-20 м, размеры ок. 140 х 60 м. Поверхность задернована. Найдены фр-ты лепной керамики.

Арх. ИА: № 19684-19685. Л.45,46

59(80)НИЖНЯЯ ВЫРКА. КУРГАННЫЙ МОГИЛЬНИК 1, перв. пол. I тыс. н.э. Первая надпойменная терраса правого берега р. Ока близ устья р. Вырка, правый берег последней, 0,7 км к ЮЗ от д., территория *селища 1*. Обследован Т.Н. Никольской в 1958 г., И.К. Фроловым в 1980 г. Две насыпи высотой 0,5 и 0,65 м, диаметры 10 и 15 м. Имеются сведения, что К.Я. Виноградовым в одном из курганов найден лепной чернолощенный сосуд с кальцинированными костями, керамика мощинской культуры.

Арх. ИА: № 1769. Л.4; № 8788. Л.12,13; Арх. ИА: № 19684-19685. Л.44

60(81)НИЖНЯЯ ВЫРКА. КУРГАННЫЙ МОГИЛЬНИК 2. Правый берег р. Ока, 1,2 км к ЮЮВ от д., в лесу. Обследован Т.Н. Никольской в 1958 г., И.К. Фроловым в 1980 г. Семь насыпей, высота 0,5 – 2,3 м, диаметры 6,6 – 15,5 м.

Арх. ИА: № 1769. Л.5; № 8788. Л.12,13

61(82)НИЖНЯЯ ВЫРКА. ОДИНОЧНЫЙ КУРГАН. Правый берег р. Ока, 750 м к С от д., граница луга и леса. Обследован А.С. Фроловым в 1986 г., Г.А. Массалитиной в 1995 г. Высота ок. 2 м, диаметр 20 м. Поврежден грабительской ямой.

Арх. ИА: № 11820. Рис.13; № 19684-19685. Л.58

62(69)ОЧИСТНЫЕ СООРУЖЕНИЯ. СЕЛИЩЕ 1, перв. пол. I тыс. н.э., 14-17 вв. Правый берег р. Ока, 0,15 км от очистных сооружений, слева от дороги Нижняя Вырка – очистные сооружения. Обследовано Г.А. Массалитиной в 1995 г. Размеры 70 х 70 м. Поверхность задернована, частично залесена. Найдены фр-ты лепной и круговой керамики.

Арх. ИА: № 19684-19685. Л.48

63(70)ОЧИСТНЫЕ СООРУЖЕНИЯ. СЕЛИЩЕ 2, перв. пол. I тыс. н.э. Первая надпойменная терраса правого берега р. Ока, 0,9 км к Ю от очистных сооружений. Обследовано Г.А. Массалитиной в 1995 г. Размеры 250 х 160 м. Распахивается, по площадке проходит грунтовая дорога из д. Нижняя Вырка к очистным сооружениям. Найдены фр-ты лепной керамики.

Арх. ИА: № 19684-19685. Л.47

64(9)ПЛЕТЕНЕВКА, ПОСЕЛЕНИЕ 1, неолит (?), перв. пол. I тыс. н.э. Левый берег р. Угра, 300 м от русла, 0,8 км к ЗСЗ от д., между двумя дренажными траншеями. Обследовано Г.А. Массалитиной в 1995 г. Размеры 130 х 250 м. Поверхность задернована. Найдены кремневые отщепы и пластины, фр-т тесла, фр-ты лепной и круговой керамики.

Арх. ИА: № 19684-19685. Л.33

65(10)ПЛЕТЕНЕВКА, ПОСЕЛЕНИЕ 2, неолит (?), перв. пол. I тыс. н.э., 14-16 вв. Всхолмление в пойме левого берега р. Угра, 1,5 км от русла, 1,8 км к СЗ от д. Обследовано Г.А. Массалитиной в 1995 г. Размеры 40-80 х 230 м. Распахивается. Найдены кремневые отщепы и пластины, фр-т тесла, фр-ты лепной и круговой керамики.

Арх. ИА: № 19684-19685. Л.33

66(11)ПЛЕТЕНЕВКА, ПОСЕЛЕНИЕ 3, неолит (?), 14-17. Левый берег р. Угра, 500 м от русла, 2,8 км к ЗСЗ от д., ), 0,3 км к ЮВ от селища Красный Поселок 3. Обследовано Г.А. Массалитиной в 1995 г. Размеры 130 x 180 м. Поверхность задернована, сев.-зап. граница доходит до дренажной траншеи. Найдены кремневые сколы, ножевидные пластины, фр-ты круговой керамики.

Арх. ИА: № 19684-19685. Л.34

67(12)ПЛЕТЕНЕВКА. СЕЛИЩЕ 1, перв. пол. I тыс. н.э., 14-16 вв. Склон левого берега р. Угра, 350 м от русла, близ ЮЮЗ окраины кладбища с. Обследовано Г.А. Массалитиной в 1995 г. Превышение над поймой 5 м, размеры 100 x 110 м. Северная часть задернована, остальная распахивается. Культурный слой мощностью до 0,3 м, содержит фр-ты лепной и круговой посуды.

Арх. ИА: № 19684-19685. Л.32,33

68(13)ПЛЕТЕНЕВКА, СЕЛИЩЕ 2, перв. пол. I тыс. н.э., 14-16 вв. Всклопление в пойме левого берега р. Угра, 0,8 км от русла, 2,2 км к СЗ от д., 800 м к ЮВ от селища Красный Поселок 3. Обследовано Г.А. Массалитиной в 1995 г. Превышение над поймой 3-5 м, размеры 80 x 30 м. Распахивается. Найдены фр-ты лепной и круговой керамики.

Арх. ИА: № 19684-19685. Л.33

69(14)ПЛЕТЕНЕВКА, СЕЛИЩЕ 3, перв. пол. I тыс. н.э., 14-16 вв. Всклопление в пойме левого берега р. Угра, 1 км от русла, 60-70 м к ЮЗ от селища 2, отделена от него оврагом. Обследовано Г.А. Массалитиной в 1995 г. Превышение над поймой 2-4 м, размеры 100 x 210 м. Распахивается. Найдены фр-ты лепной и круговой керамики.

Арх. ИА: № 19684-19685. Л.33,34

70(64)ПУЧКОВО. КРЕМНЕОБРАБАТЫВАЮЩАЯ МАСТЕРСКАЯ, мезолит. Правый берег р. Ока, вост. окраина д. Обследована Б.В. Грудинкиным в 1987 г. Площадь ок. 36 тыс. кв. м. Культурный слой частично переотложен. Найдены кремневые орудия, заготовки, отщепы.

Арх. ИА: № 12277. Л.10

71(65)ПУЧКОВО. СТОЯНКА, неолит. Правый берег р. Ока, 0,7 км к С от д. Обследована Б.В. Грудинкиным в 1987 г. Превышение над уровнем воды в реке 2-5 м, размеры ок. 400 x 100 м. Культурный слой частично переотложен. Найдены кремневые наконечник стрелы, отщепы, фр-ты ямочно-гребенчатой керамики.

Арх. ИА: № 12277. Л.10

72(31)РЕЗВАНЬ. СТОЯНКА 1, мезолит (?). Левый берег р. Ока, склон берега оз. Резвань, 0,8 км к В от кладбища д. Плетеневка. Обследовано Г.А. Массалитиной в 1995 г. Превышение над уровнем воды в озере 13 м., размеры 40 x 90 м, на границе пахоты и луга, частично залесена. Найдены кремневые сколы, нож, скребок.

Арх. ИА: № 19684-19685. Л.36

73(32)РЕЗВАНЬ. ПОСЕЛЕНИЕ 1, мезолит (?), 14-17 вв. Левый берег р. Ока, 700 м от русла, 60 м к ЮВ от вост. окраины дачного пос. Обследовано Г.А. Массалитиной в 1995 г. Размеры 70 x 130 м, поверхность задернована. Найдены кремневые отщепы, пластины, фр-ты круговой керамики.

Арх. ИА: № 19684-19685. Л.36

74(33)РЕЗВАНЬ. ПОСЕЛЕНИЕ 2, мезолит (?), 14-17 вв. Левый берег р. Ока, 500 м от русла, на вост. окраине дачного пос. Обследовано Г.А. Массалитиной в 1995 г. Размеры 60 x 150 м, поверхность распахивается. Сев.-зап. часть испорчена шоссе в пос. Анненки и ЛЭП. Найдены кремневые отщепы, пластины, фр-ты круговой керамики.

Арх. ИА: № 19684-19685. Л.36

75(34)РЕЗВАНЬ. ПОСЕЛЕНИЕ 3, неолит, перв. пол. I тыс. н.э., 14-17 вв. Склон левого берега р. Ока, 400 м от русла, 0,8 м к ЮВ от пос., справа от дороги в пос. Анненки. Обследовано Г.А. Массалитиной в 1995 г. Размеры 90 x 110 м, используется под огороды. Найдены кремневые отщепы и орудия (нуклеус, тесло, скребок, ножи, резец), фр-ты неолитической и круговой керамики.

Арх. ИА: № 19684-19685. Л.37

76(35)РЕЗВАНЬ. ПОСЕЛЕНИЕ 4, неолит, перв. пол. I тыс. н.э., 14-17 вв. Склон левого берега р. Ока, 1 км к ЮВ от пос., справа от дороги в пос. Анненки. Обследовано Г.А. Массалитиной в 1995 г. Превышение над уровнем воды в реке 8 м, размеры 30 x 120 м, используется под огороды. Найдены кремневые отщепы, сколы, ножевидные пластины, фр-ты круговой керамики.

Арх. ИА: № 19684-19685. Л.37,38

77(36)РЕЗВАНЬ. СЕЛИЩЕ 1, перв. пол. I тыс. н.э., 14-17 вв. Склон левого берега р. Ока, 0,6 км к ЮВ от пос., справа от дороги в пос. Анненки. Обследовано Г.А. Массалитиной в 1995 г. Превышение над поймой воды в реке 5-6 м, размеры 70 x 90 м, используется под огороды, по площадке проложена ЛЭП. Найдены фр-ты лепной и круговой керамики.

Арх. ИА: № 19684-19685. Л.36,37

78(55)РОМОДАНОВО. ГОРОДИЩЕ, р.ж.в., перв. пол. I тыс. н.э. Мыс правого берега р. Можайка (правый приток р. Ока), между двумя оврагами, близ д. Обследовано Т.Н. Никольской в 1962 г. Площадка овальная, ок. 80 x 38 м, с вост. стороны – остатки невысокого вала. Культурный слой до 0,7 м. Исследовано (Т.Н. Никольская) ок. 100 кв м. Найдены железные ножи, наконечники стрел, серпы, бронзовые булавки со спиралевидной головкой, фибула, фр-ты лепной керамики.

Арх. ИА: № 2521. Л.28-30; *Никольская*. 1964. С.78,79

79(56)РОМОДАНОВСКИЕ ДВОРИКИ. СТОЯНКА, неолит. Правый берег р. Ока, 0,5 км к С от д. Обследовано Б.В. Грудинкиным в 1984 г. Превышение над уровнем воды в реке до 1,5 м, площадь ок. 6,6 тыс. кв.м. Культурный слой переотложен. Найдены кремневые скребки, резцы, скребло, отщепы, фр-ты ямочно-гребенчатой керамики.



Арх. ИА: № 9473. Л.3

80(17)РОСВА. ПОСЕЛЕНИЕ, неолит, р.ж.в., 11-13 вв, 14-17 вв. Мыс левого берега р. Росвянка (правый приток р. Угра), 0,3 км к З от д. Обследовано И.К. Фроловым в 1981 г. Превышение над уровнем воды в реке 8-17 м, размеры 340 х 60 м. Культурный слой 0,3 - 0,8 м, содержит фр-ты лепной ( в т.ч. ямочно-гребенчатой) и круговой керамики.

Арх. ИА: № 10655. Л.36

81(18)РОСВА. СЕЛИЩЕ 1, перв. пол. I тыс. н.э., 10-13 вв, 14-17 вв. Правый берег р. Угра, близ устья р. Росвянка, 0,2 км к СВ от д. Обследовано И.К. Фроловым в 1981 г. Превышение над уровнем воды в реке 8-15 м, размеры 340 х 230 м. Культурный слой до 2,1 м, содержит фр-ты лепной и круговой керамики, железный нож, зерна пшеницы.

Арх. ИА: № 865. Л.12,13; № 10655. Л.34,35; *Успенская, Фехнер*. 1956. С.184. № 367; *Никольская*. 1981. С.50

82(19)РОСВА. СЕЛИЩЕ 2, 14-15 вв. Левый берег р. Росвянка (правый приток р. Угра), 0,4 км к ЮЗ от д. Обследовано И.К. Фроловым в 1981 г. Превышение над уровнем воды в реке 14-20 м, размеры 200 х 110 м. Культурный слой до 0,4 м, содержит фр-ты керамики.

Арх. ИА: № 10655. Л.35

83(20)РОСВА. СЕЛИЩЕ 3, 14-15 вв. Правый берег р. Росвянка (правый приток р. Угра), 0,4 км к ЮЗ от д. Обследовано И.К. Фроловым в 1981 г. Превышение над уровнем воды в реке 20-27 м, размеры 200 х 125 м. Культурный слой до 0,7 м, содержит фр-ты керамики.

Арх. ИА: № 10655. Л.36

84(21)РОСВА. СЕЛИЩЕ 4, 9-10, 11-13 вв. Правый берег р. Угра, близ д., 0,8 км ниже *селища 1*. Обследовано А.В. Успенской, М.В. Фехнер в 1956 г., И.К. Фроловым в 1981 г. Превышение над уровнем воды в реке 8-15 м, размеры 340 х 230 м. Культурный слой до 0,8 м, содержит фр-ты лепной и круговой керамики.

Арх. ИА: № 10655. Л.36; *Успенская, Фехнер*. 1956. С.173. № 244

85(22)РОСВА. СЕЛИЩЕ 5, 14-15 вв. Пойма левого берега р. Угра, 1,5 км от русла, 1 км к ССВ от с. Обследовано Г.А. Массалитиной в 1995 г. Превышение над уровнем воды в реке до 7 м, размеры 80 х 140 м. Поверхность задернована. Культурный слой мощностью до 0,4 м, содержит фр-ты круговой керамики.

Арх. ИА: № 19684-19685. Л.29

86(83)СИВКОВО. СТОЯНКА, неолит, эпоха бронзы. Пойменное всхолмление правого берега р. Ока, 1,5 км к З от д. Обследовано Б.В. Грудинкиным в 1984 г., Г.А. Массалитиной в 1995 г. Превышение над уровнем воды в реке 0,5 м, площадь ок. 1,3 кв м. Культурный слой переотложен. Найдены фр-ты ромбоямочной керамики.

Арх. ИА: № 9473. Л.5,6; № 19684-19685. Л.42

87(84)СИВКОВО. СЕЛИЩЕ 1, перв. пол. I тыс. н.э. Правый берег р. Ока, 0,1 км к СЗ от д. Обследовано Г.А. Массалитиной в 1995 г. Превышение над

уровнем воды в реке до 15 м, размеры 60 x 100 м. Распахивается. Найдены фр-ты лепной керамики.

Арх. ИА: № 19684-19685. Л.42

88(85)СИВКОВО. СЕЛИЩЕ 2, перв. пол. I тыс. н.э., 14-17 вв. Мыс правого берега р. Ока, 0,3 км к ЗЮЗ от д. Обследовано Г.А. Массалитиной в 1995 г. Превышение над уровнем воды в реке 20-25 м, размеры 60 x 70 м. Поверхность задернована, частично распахана. Найдены фр-ты лепной и круговой керамики.

Арх. ИА: № 19684-19685. Л.43

89(86)СИВКОВО. СЕЛИЩЕ 3, перв. пол. I тыс. н.э., 14-17 вв. Склон правого берега р. Ока, 0,2 км к ЮЗ от д. Обследовано Г.А. Массалитиной в 1995 г. Превышение над уровнем воды в реке 20-25 м, размеры 60 x 50 м. Поверхность задернована, частично распахана. Найдены фр-ты лепной и круговой керамики.

Арх. ИА: № 19684-19685. Л.44

90(27)СПАС. ПОСЕЛЕНИЕ, неолит, 14-17 вв. Вскопание в пойме левого берега р. Ока, 300 м к В от кладбища с. Спас. Обследовано Г.А. Массалитиной в 1995 г. Размеры ок. 110 x 220 м. Распахивается. Почти на всю длину прорезано мелиоративной траншеей. Найдены кремневые отщепы и орудия (скобель, скребок, обломок тесла), керамика неолитическая с гребенчатым орнаментом и круговая.

Арх. ИА: № 19684-19685. Л.31

91(28)СПАС. ГОРОДИЩЕ СПАС-ГОРОДОК, перв. пол. I тыс. н.э., 11-13 вв., 14-16 вв. Мыс и прилегающая часть плато левого берега р. Угра, на южн. окраине с., между с. и д. Городок, 2 км ниже устья р. Угра. Обследовано П.Н. Третьяковым в 1936 г.; А.В.Успенской, М.В. Фехнер в 1956 г., Т.Н. Никольской в 1978-79 гг., Г.А. Массалитиной в 1995 г. Имеет две площадки: мысовая, площадью ок. 3 тыс. кв.м отделена валом (выс. до 6 м) и глубоким рвом от второй, расположенной на плато, площадью ок. 900 кв.м, окруженной с трех сторон валом (выс. до 2 м) и рвом. На мысовой площадке Т.Н. Никольской исследовано ок. 400 кв.м. Культурный слой мощностью более 3 м, стратиграфически расчленен. Найдены фр-ты лепной и круговой посуды, орудия труда, бытовые предметы, украшения, серебряная денежная гривна, восточная монета 11 в., содержит остатки полуземляночных построек и сыродутных горнов 11-14 вв. Предположительно отождествляется с летописным Воротынском («старым» Воротынском).

Арх. ИА: № 19684-19685. Л.27; *Третьяков*. 1937. С.328-330; *Успенская, Фехнер*. 1956. С.149; *Никольская*. 1981. С.164, 166, 167

92(29)СПАС. СЕЛИЩЕ 1 (СПАС-ГОРОДОК), 11-13 вв. Левый берег р. Ока, к СЗ от *городища*, через овраг. Обследовано П.Н. Третьяковым в 1936 г.; А.В.Успенской, М.В. Фехнер в 1956 г., Т.Н. Никольской в 1978-79 гг., Г.А. Массалитиной в 1995 г. Превышение над уровнем воды в реке 23 м, размеры 130 x 190 м. Частично используется под огороды. Культурный слой

мощностью до 0,6 м, содержит фр-ты круговой керамики. Рассматривается как остатки посада древнерусского города.

Арх. ИА: № 19684-19685. Л.27; *Третьяков*. 1937. С.329; *Успенская, Фехнер*. 1956. С.149; *Никольская*. 1981. С.164

93(30)СПАС. СЕЛИЩЕ 2, перв. пол. I тыс. н.э., 14-16 вв. Пойменное всхолмление левого берега р. Ока, 0,9 км к СВ от с. Обследовано Г.А. Массалитиной в 1995 г. Размеры 140 x 150 м, поверхность задернована, рассечена мелиоративной траншеей. Культурный слой мощностью до 0,3 м, содержит фр-ты лепной и круговой посуды.

Арх. ИА: № 19684-19685. Л.32

94(66)ТИНИНО. СЕЛИЩЕ, перв. пол. I тыс. н.э., 14-17 вв. Склон правого берега р. Ока, 160 м от русла, 1,3 км к СВ от д. Обследовано Г.А. Массалитиной в 1995 г. Превышение над уровнем воды в реке до 15 м, размеры 70 x 90 м. Залесено. Найдены фр-ты лепной и круговой керамики.

Арх. ИА: № 19684-19685. Л.53

95(67)ТУРЫНИНСКИЕ ДВОРИКИ. ПОСЕЛЕНИЕ, неолит, эпоха бронзы, 16-17 вв. Левый берег р. Ока при впадении р. Калужка, правый берег последней, близ д. Обследовано А.А. Формозовым в 1951 г. Превышение над уровнем воды в реке 5-7 м. разрушается осыпями. Культурный слой до 0,5 м, содержит кремневые орудия и отщепы, фр-ты керамики.

Арх. ИА: № 536. Л.5,6

96(23)УГРА. СЕЛИЩЕ 1, перв. пол. I тыс. н.э., 14-17 вв. Правый берег р. Угра, зап. окраина пос. Обследовано И.К. Фроловым в 1981 г. Превышение над уровнем воды в реке 24-36 м, размеры 230 x 250 м. Культурный слой до 0,5 м, содержит фр-ты лепной и круговой керамики.

Арх. ИА: № 10655. Л.36

97(24)УГРА. СЕЛИЩЕ 2, перв. пол. I тыс. н.э., 14-17 вв. Правый берег р. Угра, сев.-зап. окраина пос. Обследовано И.К. Фроловым в 1981 г. Превышение над уровнем воды в реке 24-36 м, размеры 200 x 140 м. Культурный слой до 0,8 м, содержит фр-ты лепной и круговой керамики.

Арх. ИА: № 865. Л.13; № 10655. Л.36

98(25)УГРА. СЕЛИЩЕ 3, перв. пол. I тыс. н.э., 14-17 вв. Правый берег р. Угра, сев. окраина пос. Обследовано И.К. Фроловым в 1981 г. Превышение над уровнем воды в реке 22-23 м, размеры 300 x 140 м. Культурный слой до 1 м, содержит фр-ты лепной и круговой керамики.

Арх. ИА: № 10655. Л.37

99(26)УГРА. СЕЛИЩЕ 4, перв. пол. I тыс. н.э., 14-17 вв. Правый берег р. Угра, сев. окраина пос., от *селища 3* отделено оврагом. Обследовано Г.А. Массалитиной в 1995 г. Превышение над уровнем воды в реке 22-23 м, размеры ок. 300 x 140 м. Культурный слой до 0,8 м, содержит фр-ты лепной и круговой керамики.

Арх. ИА: № 19684-19685. Л.46

### **Участок исследования.**

Земельный участок с кадастровым номером 40:25:000255:80 под объект «Реконструкция «АЗК №22, г. Калуга, п. Сосновый бор, д. 11» имеет площадь 7080 кв. м. Участок расположен с восточной стороны от трассы М-3 «Украина». На момент проведения археологических работ территория участка частично заасфальтирована, частично занята постройками действующей АЗС.

На картах XIX в. исследуемый участок расположен вне застройки.

В непосредственной близости (на расстоянии около 3 км) от территории проведения археологических работ в 2022 г. расположены следующие объекты археологического наследия:

1. КОЛЫШЕВО. СЕЛИЩЕ 3, перв. пол. I тыс. н.э., 14-17 вв. Правый берег р. Угра, 0,5 км к СЗ от д. Обследовано Г.А. Массалитиной в 1995 г. Превышение над уровнем воды в реке 11-13 м, размеры 85 x 290 м. Культурный слой до 0,8 м, фр-ты лепной и круговой керамики.

Арх. ИА: № 19684-19685. Л.57

2. КОЛЫШЕВО. СЕЛИЩЕ 2, перв. пол. I тыс. н.э., 14-17 вв. Правый берег р. Угра, 0,45 км к СЗ от д. Обследовано Г.А. Массалитиной в 1995 г. Превышение над уровнем воды в реке 11-13 м, размеры 105 x 230 м. Культурный слой до 0,4 м, фр-ты лепной и круговой керамики.

Арх. ИА: № 19684-19685. Л.56.

Строительство автомобильной дороги М-3 «Украина» велось в 1960-е гг. Специальных охранных мероприятий по выявлению памятников археологии на участке прохождения трассы по территории Калужской области в период строительства не проводилось. Территория, прилегающая к участкам автодороги М-3, была частично подвергнута археологическому изучению в ходе полевых исследований, проведенных В.П. Есиповым в 1974-75 гг., в 1987-88 гг. и в 1991 г., И.К. Фроловым в 1981 г.

В 2004 г. отрядом Деснинской экспедиции Института археологии РАН под руководством Е.И. Терещенко (открытый лист №41 по форме №2 от 26 марта 2004 г.) было проведено обследование участка предполагаемой реконструкции автодороги М-3 на участке км 172+390 – км 250+000 в Калужской области. Целью работ являлось выявление памятников археологии, которым угрожает разрушение или уничтожение в результате реконструкции автодороги. Общая протяженность обследованного участка вдоль полотна автодороги составила 77,61 км. Ширина обследованной территории составила 100 м.

Земельный участок с кадастровым номером 40:25:000255:80 под объект «Реконструкция «АЗК №22, г. Калуга, п. Сосновый бор, д. 11» расположен в пределах участка проведения археологических работ 2004 г.

В результате проведенных работ на территории земельного участка с кадастровым номером 40:25:000255:80 под объект «Реконструкция «АЗК №22, г. Калуга, п. Сосновый бор, д. 11» культурного слоя и артефактов обнаружено не было.

## **V. Перечень документов и материалов, собранных и полученных при проведении экспертизы, а также использованной для нее специальной, технической и справочной литературы.**

1. Федеральный закон №73-ФЗ «Об объектах культурного наследия (памятниках истории и культуры) народов Российской Федерации».
2. Положение о государственной историко-культурной экспертизе, утвержденное Постановлением Правительства Российской Федерации от 15.07.2009 г. № 569.
3. Положение о порядке проведения археологических полевых работ и составления научной отчетной документации, утвержденное постановлением Бюро Отделения историко-филологических наук Российской академии наук от «20» июня 2018 г. № 32.
4. Список объектов археологического наследия Калужской области (Археологическая карта России. Калужская область. М. 2006).
5. Паспорта, учетные карточки, фотографии, обмерные чертежи памятников археологии (городище, селище, курган, курганный могильник) Пригородной зоны г. Калуги (Архив Управления по охране объектов культурного наследия Калужской области, Р-875, ед. хр. 16).
6. Предварительная характеристика археологической изученности и перспективности территории предполагаемого строительства и объектов археологического наследия, обнаруженных в зоне реконструкции автомобильной дороги М-3 «Украина» от Москвы через Калугу, Брянск до границы с Украиной на участке км 172+390 – км 250 на территории Пригородной зоны г. Калуги, Дзержинского, Бабынинского, Мещовского и Суухиничского районов Калужской области (Архив Управления по охране объектов культурного наследия Калужской области).
7. Отчетная документация по результатам археологических научно-исследовательских работ. 3 этап строительства (участок км 124 - км 173) (Архив Управления по охране объектов культурного наследия Калужской области).

## **VI. Обоснование выводов экспертизы**

Экспертное заключение подготовлено по результатам изучения и анализа, представленных на экспертизу документов, проведения натурного обследования земельного участка и основано на Федеральном законе №73-ФЗ.

Предварительно проведено изучение сведений об объектах культурного наследия, включенных в реестр, выявленных объектах культурного наследия, объектах, обладающих признаками объекта культурного наследия, расположенных на территории городского округа Калуга, с целью исключения вероятности их повреждения в процессе хозяйственного освоения земельного участка.

В 2004 г. Институтом археологии РАН были проведены археологические исследования на земельном участке с кадастровым номером 40:25:000255:80 под объект «Реконструкция «АЗК №22, г. Калуга, п. Сосновый бор, д. 11». Археологические полевые работы проведены на основании открытого листа №41 от 26 марта 2004 г., выданного на имя Е.И. Терещенко Министерством культуры Российской Федерации.

Этапы и методика проведенных археологических полевых работ соответствуют требованиям Федерального закона № 73-ФЗ.

#### **Выводы экспертизы:**

**При исследовании земельного участка с кадастровым номером 40:25:000255:80 под объект «Реконструкция «АЗК №22, г. Калуга, п. Сосновый бор, д. 11», площадью 7080 кв. м, объектов культурного наследия, включенных в реестр, выявленных объектов культурного наследия, объектов, обладающих признаками объекта культурного наследия, в соответствии со статьей 3 Федерального закона №-73-ФЗ, не обнаружено, хозяйственное освоение земельного участка возможно (положительное заключение).**

Я, Болдин Игорь Вячеславович, в соответствии с законодательством Российской Федерации несу ответственность за достоверность и обоснованность сведений и выводов, изложенных в настоящем Акте государственной историко-культурной экспертизы.

Дата оформления экспертизы 20 декабря 2022 г.

#### **Список приложений.**

Картографический материал с обозначение расположения земельного участка с кадастровым номером 40:25:000255:80 под объект «Реконструкция «АЗК №22, г. Калуга, п. Сосновый бор, д. 11».

Фотофиксация современного состояния земельного участка с кадастровым номером 40:25:000255:80 под объект «Реконструкция «АЗК №22, г. Калуга, п. Сосновый бор, д. 11».

Предварительная характеристика археологической изученности и перспективности территории предполагаемого строительства и объектов археологического наследия, обнаруженных в зоне реконструкции автомобильной дороги М-3 «Украина» от Москвы через Калугу, Брянск до границы с Украиной на участке км 172+390 – км 250 на территории Пригородной зоны г. Калуги, Дзержинского, Бабынинского, Мещовского и Суухиничского районов Калужской области (Архив Управления по охране объектов культурного наследия Калужской области).

Отчетная документация по результатам археологических научно-исследовательских работ. 3 этап строительства (участок км 124 - км 173)

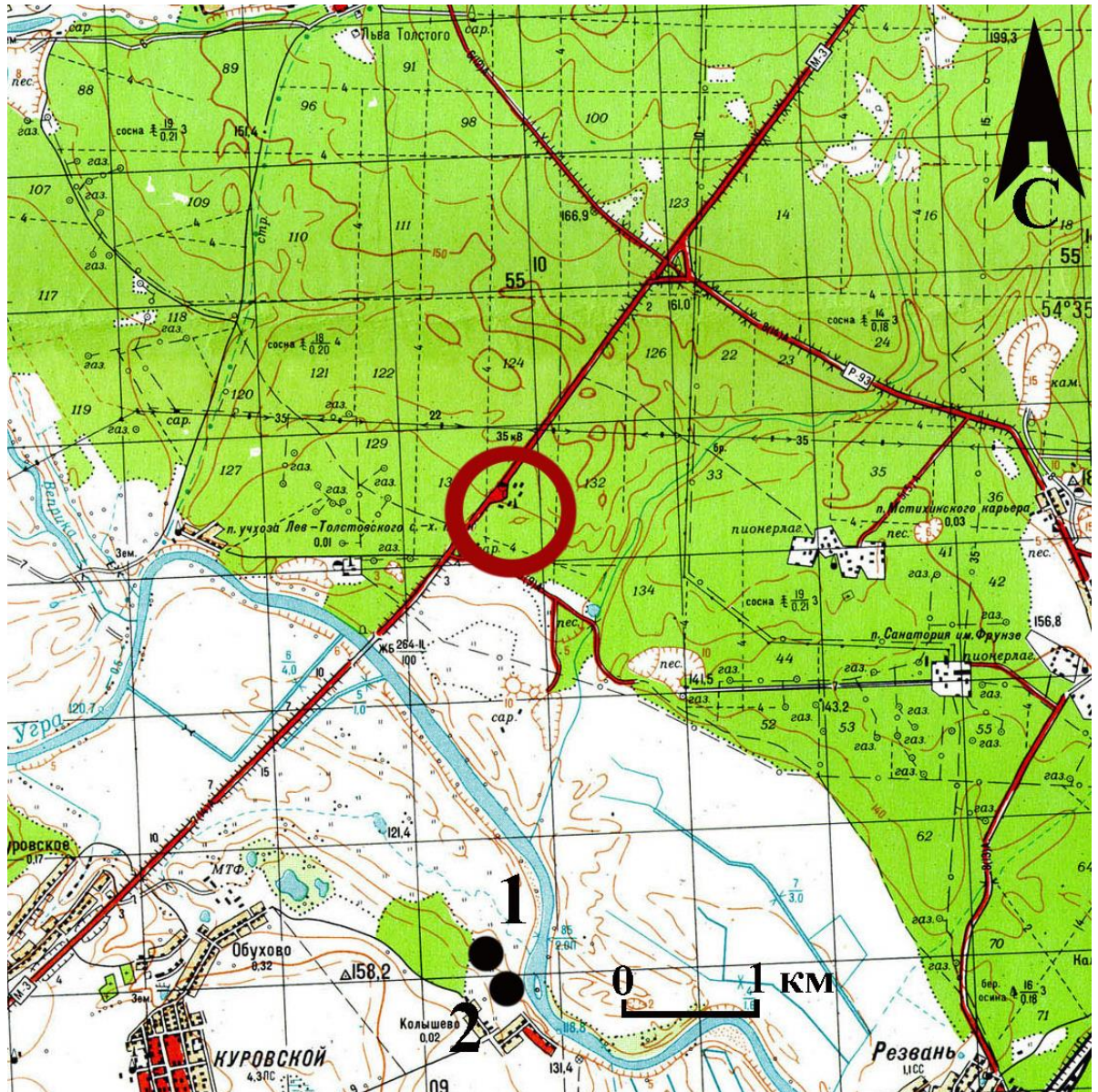
(Архив Управления по охране объектов культурного наследия Калужской области).

## Приложение.

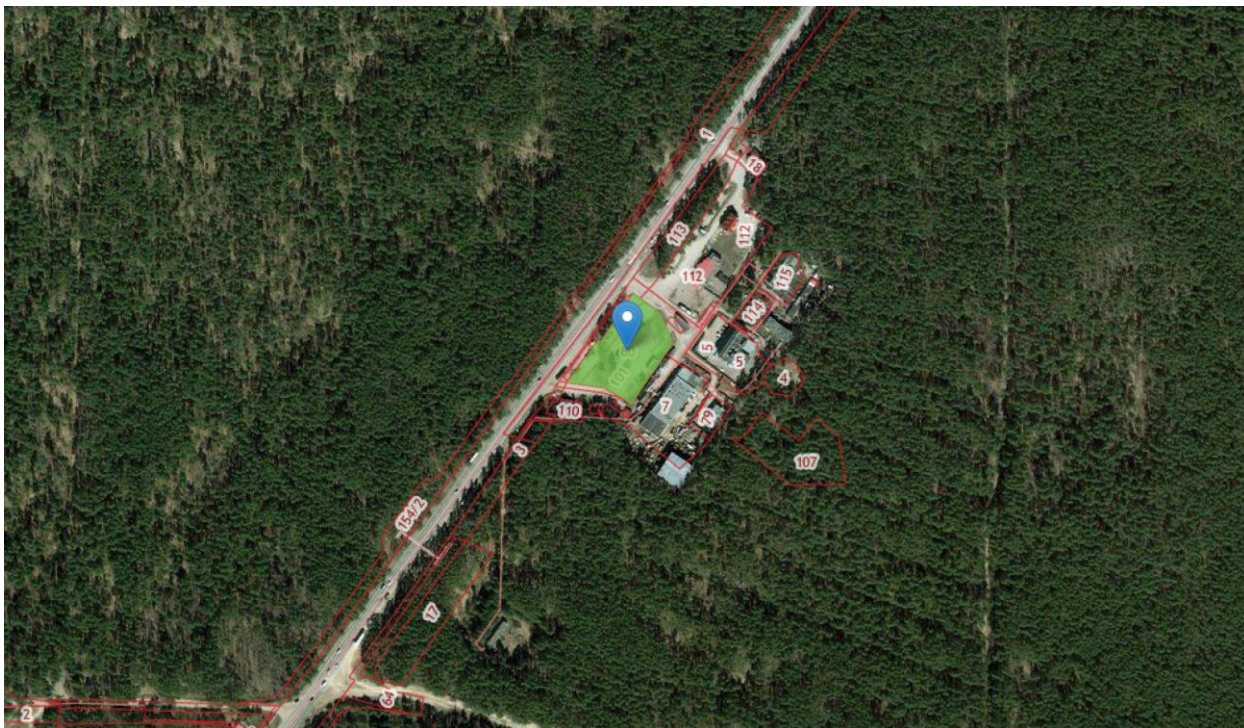


Земельный участок с кадастровым номером 40:25:000255:80 под объект «Реконструкция  
«АЗК №22, г. Калуга, п. Сосновый бор, д. 11»





Земельный участок с кадастровым номером 40:25:000255:80 под объект «Реконструкция «АЗК №22, г. Калуга, п. Сосновый бор, д. 11»



Земельный участок с кадастровым номером 40:25:000255:80 под объект «Реконструкция «АЗК №22, г. Калуга, п. Сосновый бор, д. 11»



Земельный участок с кадастровым номером 40:25:000255:80 под объект «Реконструкция «АЗК №22, г. Калуга, п. Сосновый бор, д. 11». На карте 1851 г.

7. ПРЕДВАРИТЕЛЬНАЯ ХАРАКТЕРИСТИКА АРХЕОЛОГИЧЕСКОЙ ИЗУЧЕННОСТИ И ПЕРСПЕКТИВНОСТИ ТЕРРИТОРИИ ПРЕДПОЛАГАЕМОГО СТРОИТЕЛЬСТВА И ОБЪЕКТОВ АРХЕОЛОГИЧЕСКОГО НАСЛЕДИЯ, ОБНАРУЖЕННЫХ В ЗОНЕ РЕКОНСТРУКЦИИ АВТОМОБИЛЬНОЙ ДОРОГИ М-3 «УКРАИНА» ОТ МОСКВЫ ЧЕРЕЗ КАЛУГУ, БРЯНСК ДО ГРАНИЦЫ С УКРАИНОЙ НА УЧАСТКЕ КМ 172+390 – КМ 250 НА ТЕРРИТОРИИ ПРИГОРОДНОЙ ЗОНЫ Г. КАЛУГИ, ДЗЕРЖИНСКОГО, БАБЫНИНСКОГО, МЕЩОВСКОГО И СУХИНИЧСКОГО РАЙОНОВ КАЛУЖСКОЙ ОБЛАСТИ.

Территория, прилегающая к а/д М-3, была частично подвергнута изучению в ходе археологических разведок, проведенных в 1974-75 гг. (Есипов В.П.), 1981 г. (Фролов И.К.), 1987 г., 1988 г. (Есипов В.П.). В эти годы были обследованы следующие участки: бассейн р. Угра в Дзержинском р-не и в пригородной зоне г. Калуги, берега рек Тирекрея, Бол. Березуй, Росвянка в Бабынинском р-не, верховья р. Серена и течение р. Локнова в Мещовском р-не. В результате на территории близ полотна трассы были обнаружены памятники: Муромцево, селище (Бабынинский р-н), Вяльково, курганный могильник, Рень, селище (Мещовский р-н).

Строительство полотна а/д М-3 «Украина» велось в 60-е гг. XX в. Специальных охранных мероприятий по выявлению памятников археологии на участке прохождения трассы М-3 на территории Калужской области не проводилось.

Общая схема объектов истории и культуры известных и вновь обнаруженных приведена на рис.1.

#### **Пригородная зона г. Калуга**

**1. Куровское – 1, селище.** Географические координаты:  $54^{\circ}22'35,2''$  северной широты,  $36^{\circ}00'41,0''$  восточной долготы. (Рис. 1-8).

Км 179+800

Находится на склоне первой надпойменной террасы правого берега безымянного ручья (прав. приток р. Угра). Высота падения склона, на котором расположен памятник – 18 м. Высота над уровнем поймы ручья 9-27

м. Памятник расположен в 0,25 км к ЮВ от д. Куровское, в 0,4 км к ЮЗ от ручья. По северной части поселения проходит асфальтовая дорога - отвилка от трассы М-3 к д. Обухово. А/д М-3 пролегает по западной границе селища. Площадка памятника ровная. Поверхность частично распахивается, частично задернована (мысовой участок). Исходя из геоморфологических особенностей рельефа и распространения подъемного материала, предположительные размеры памятника составляют 380-400 м по линии СВ-ЮЗ, 120-180 м по линии СЗ-ЮВ.

Подъемный материал представлен (Рис.5-8):

- 1 фрагмент стенки кругового красноглиняного сосуда, имеющего неполный обжиг, с примесью песка. Фрагмент может быть датирован XII-XIII вв.
- 4 фрагмента венчиков круговых белоглиняных сосудов, имеющих как полный, так и неполный обжиг, без видимых примесей в тесте. Венчики слабопрофилированные, край слегка отогнут наружу, черновой край загнут внутрь, образуя утолщение. Керамику можно датировать XV-XVI вв.
- 115 фрагментов круговых белоглиняных сосудов (19 венчиков, 6 донец, 1 ручка, 89 стенок), имеющих как полный, так и неполный обжиг, без видимых примесей или с примесью мелкого песка. Венчики (среди них один венчик крышки) профилированные и слабопрофилированные, имеют различно оформленный край: слабоотогнутый или сильноотогнутый назад, черновой край загнут внутрь и образует утолщение; слабоотогнутый наружу, черновой край отогнут наружу, образуя утолщение, или заострен. Фрагмент ручки покрыт темным морением, с вылощенным орнаментом в виде параллельных линий. 2 фрагмента донец имеют следы подсыпки песка на внешней поверхности, 1 – следы среза на внешней поверхности, 1 – с небольшой закраиной. Среди стенок имеются с линейным орнаментом, некоторые с темным морением и вылощенным орнаментом в виде параллельных линий. Керамику можно датировать XVI-XVIII вв.

Памятник датируется XII-XIII вв., XV-XVI вв., XVI-XVIII вв.

**2. Куровское – 2, местонахождение.** Географические координаты:  $54^{\circ}31'14,2''$  северной широты,  $35^{\circ}58'28,8''$  восточной долготы. (Рис. 1;2;9-11).

Км 183

Местонахождение занимает склон на водораздельной части рельефа. Высота падения склона, на котором была найдена керамика – 7 м. Расположено в 2,25 км к ЮЮЗ от юго-западной окраины д. Куровское по обеим сторонам, а/д М-3, в 0,8 км к ЗЮЗ от ж/б моста развязки автомобильных дорог. В 0,2 км к ЮЗ от местонахождения по линии СЗ-ЮВ проходит ЛЭП (25 кВт). Площадка по центру рассечена и разрушена при строительстве, а/д М-3. Поверхность частично распахивается, частично задернована. Предполагаемые размеры памятника, исходя из распространения подъемного материала, составляют 100 м по линии СЗ-ЮВ, 80 м по линии СВ-ЮЗ.

Памятник обнаружен и обследован впервые.

Подъемный материал представлен (Рис. 11):

- 14 фрагментов стенок круговых бело- и красноглиняных сосудов, имеющих как полный, так и неполный обжиг, без видимых примесей или с примесью мелкого песка, шамота в тесте. Два фрагмента с морением и вылощенным орнаментом в виде параллельных линий. На некоторых фрагментах имеются следы бытового морения. Керамику можно датировать XVI-XVIII вв.

Памятник датируется XVI-XVIII вв.

#### **Бабынинский район.**

**3. Муромцево – 1, селище.** Географические координаты:  $54^{\circ}30'35,4''$  северной широты,  $35^{\circ}57'41,3''$  восточной долготы. (Рис. 1;12-18).

Км 184+700

Находится на всхолмлении, образованном при впадении безымянного ручья в р. Росвянка (прав. приток р. Угра). Селище занимает правый берег

ручья и правый берег р. Росвянка. Высота падения склона, на котором находится памятник – 8 м. Высота над уровнем воды в ручье 3-11 м. Селище расположено в 0,3 км к ВСВ от северо-восточной окраины пос. Муромцево, в 0,1 км к ЮЗ от русла р. Росвянка, на противоположном коренном берегу находится кладбище. По западной границе памятника пролегает а/д М-3. Поверхность частично задернована, частично распахивается под огороды. Предположительно, сохранился лишь небольшой участок поселения, большая же его часть была повреждена карьером, в настоящий момент частично рекультивированным. Южная граница памятника дана исходя из распространения подъемного материала. Предполагаемые размеры памятника, исходя из геоморфологических особенностей рельефа и распространения подъемного материала, составляют 200-220 м по линии СВ-ЮЗ, 120-130 м по линии СЗ-ЮВ.

Памятник был обнаружен и впервые обследован Есиповым В.П. в 1988 г. (Архив ИА, Р-1: №14555. Есипов В.П. Отчет об археологических разведках в Бабынинском и Дзержинском районах Калужской обл. в 1988 г. Л. 1, 10, 12-14. Рис. 1, 3-6.).

Подъемный материал представлен (Рис.15-18):

- 3 фрагмента венчиков круговых белоглиняных сосудов, имеющих полный обжиг, без видимых примесей в тесте. У двух фрагментов край венчика слабо отогнут наружу, черновой край загнут внутрь, у третьего фрагмента край венчика сильно отогнут наружу, заострен. Керамику можно датировать XV-XVI вв.
- 63 фрагмента круговых белоглиняных сосудов (9 венчиков, 1 донце, 2 ручка, 51 стенка), имеющих как полный, так и неполный обжиг, без видимых примесей, в двух случаях с примесью мелкого песка в тесте. Венчики отогнуты наружу, край либо загнут внутрь, либо отогнут и слегка заострен, один венчик миски слабопрофилированный, черновой край загнут наружу, поверхность покрыта темным морением с вылощенным орнаментом в виде параллельных линий. Один из фрагментов ручки сосуда покрыт темным морением с вылощенным

орнаментом в виде параллельных линий. Стенки сосудов по большей части неорнаментированы, в трех случаях имеется линейный орнамент, поверхность двух стенок покрыта темным морением с вылощенным орнаментом в виде параллельных линий. На нескольких фрагментах сосудов наблюдается бытовое морение. Керамику можно датировать XVI-XVIII вв.

- Фрагмент железного кованого гвоздя (шляпка). Памятник датируется XV-XVIII вв.

Находок, относящихся к XII-XIII вв., существующих на селище по данным отчета Есипова В.П. (Архив ИА, Р-1: №14555. Есипов В.П. Отчет об археологических разведках в Бабынинском и Дзержинском районах Калужской обл. в 1988 г. Л. 1, 10, 12-14. Рис. 1), не было обнаружено.

**4. Орловка – 1, селище.** Географические координаты:  $54^{\circ}29'33,3''$  северной широты,  $35^{\circ}55'29,2''$  восточной долготы. (Рис. 1;19-26).

Км 187+500

Находится на склоне левого высокого берега безымянного пересыхающего ручья (лев. приток р. Вежна). Высота падения склона, на котором была найдена керамика – 5 м. Высота над уровнем воды в ручье 3-8 м. Расположено в 0,27 км к ВЮВ от д. Орловка, по обеим сторонам а/д М-3. По центру селища по линии СВ-ЮЗ проходит ЛЭП (25 кВт). По юго-восточной границе поселения проходит грунтовая дорога – отвилка от трассы М-3 к д. Орловка. Площадка селища в центральной части рассечена и разрушена при строительстве а/д М-3, поверхность частично задернована, частично распахивается. По обочинам трассы проходят хвойные лесопосадки. Предполагаемые размеры памятника, исходя из геоморфологических особенностей рельефа и распространения подъемного материала, составляют 250-260 м по линии СЗ-ЮВ, 70-100 м по линии СВ-ЮЗ.

Памятник обнаружен и обследован впервые.

Подъемный материал представлен (Рис.22-26):



- 109 фрагментов круговых бело- и красноглиняных сосудов (25 венчиков, 2 донца, 1 ручка, 1 стенка с полой ручкой, 80 стенок), имеющих как полный, так и неполный обжиг, без видимых примесей или с примесью мелкого песка, шамота в тесте. Венчики профилированные и слабопрофилированные, имеют слабо или сильно отогнутый наружу край, черновой край загнут внутрь (в редких случаях наружу) и образует утолщение. Среди стенок есть с линейным, накольчатым и линейно-накольчатым орнаментом, некоторые с морением и вылощенным орнаментом в виде параллельных линий. Керамику можно датировать XVI-XVIII вв.

Памятник датируется XVI-XVIII вв.

**5. Садовый – 1, селище.** Географические координаты:  $54^{\circ}27'37,2''$  северной широты,  $35^{\circ}51'06,3''$  восточной долготы. (Рис. 1;27-31).

Км 193+800

Находится на небольшом всхолмлении левого берега пересыхающего ручья. Высота падения склона, на котором была найдена керамика – 8 м. Высота над уровнем дна русла пересыхающего ручья 1-9 м. Селище расположено в 1,75 км к ЗЮЗ от пос. Садовый, в 0,25 км к ЗСЗ от ур. Ширяево. По восточной части памятника по линии ССВ-ЮЮЗ проходит ЛЭП (65 кВт). Вдоль трассы проходят хвойные лесопосадки. Площадка памятника в северо-западной части рассечена и разрушена при строительстве а/д М-3. Поверхность памятника периодически распахивается, в настоящее время задернована. Предполагаемые размеры поселения, исходя из геоморфологических особенностей рельефа и распространения подъемного материала, составляют 200-220 м по линии СЗ-ЮВ, 140-180 м по линии СВ-ЮЗ.

Памятник обнаружен и обследован впервые.

Подъемный материал представлен (рис.30-31):

- 5 фрагментов круговых белоглиняных сосудов (1 венчик, 4 стенки), имеющих как полный, так и неполный обжиг, без видимых примесей или с небольшим количеством мелкого песка и шамота в тесте. Венчик слабопрофилированный, слегка отогнут наружу, черновой край загнут внутрь, образует утолщение. Среди фрагментов стенок 1 – с волнистым, 2 – с линейным орнаментом. Керамику можно датировать XV-XVII вв.
- 44 фрагмента круговых бело- и красноглиняных сосудов (5 венчиков, 1 донце, 38 стенок), имеющих полный обжиг, без видимых примесей или в некоторых случаях с примесями мелкого песка, шамота в тесте. Венчики слабопрофилированные, имеют следующее оформление края: край отогнут наружу и заострен, черновой край загнут внутрь, образуя утолщение. Среди стенок две с темным морением и выложенным орнаментом в виде параллельных линий. Керамику можно датировать XVII-XVIII вв.

Памятник датируется XV-XVII вв., XVII-XVIII вв.

**6. Тужимово – 1, селище.** Географические координаты:  $54^{\circ}26'28,6''$  северной широты,  $35^{\circ}47'47,5''$  восточной долготы. (Рис. 1;32-37).

Км 197+800

Находится на правом высоком берегу безымянного ручья, впадающего с В в другой безымянный ручей (прав. приток р. Бол. Березуй). Высота падения склона, на котором была найдена керамика – 4 м. Высота над уровнем воды в ручье 3-7 м. Поселение расположено в 1,25 км к ВЮВ от юго-восточной окраины д. Тужимово. По юго-восточной границе селища пролегает а/д М-3. На склоне противоположного левого берега ручья находится селище Тужимово – 2 (см. ниже). Поверхность периодически распаивается, в настоящий момент задернована. Склон берега ручья порос кустарником, переходящим в лиственный лес. Предполагаемые размеры селища, исходя из геоморфологических особенностей рельефа и

распространения подъемного материала, составляют 150-160 м по линии СЗ-ЮВ, 130-140 м по линии СВ-ЮЗ.

Памятник обнаружен и обследован впервые.

Подъемный материал представлен (Рис.35-37):

- 107 фрагментов круговых бело- и красноглиняных сосудов (32 венчика, 8 донец, 67 стенок), имеющих как полный, так и неполный обжиг, без видимых примесей (в большинстве случаев) или с примесью мелкого песка, шамота в тесте. Венчики профилированные или слабопрофилированные, имеют слегка отогнутый край, черновой край загнут внутрь и образует утолщение, либо черновой край отогнут наружу и образует утолщение. Часть фрагментов донец имеют следы подсыпки песка на внешней поверхности. Среди стенок несколько фрагментов с орнаментом (линейным, волнистым), с темным морением и вылощенным орнаментом в виде параллельных линий. Керамику можно датировать XVI-XVIII вв.

Памятник датируется XVI-XVIII вв.

**7. Тужимово – 2, селище.** Географические координаты: 54°26'18,4" северной широты, 35°47'47,1" восточной долготы. (Рис. 1;32;38-41).

Км 198+100

Находится на склоне левого берега безымянного ручья, справа впадающего в другой безымянный ручей (прав. приток р. Бол. Березуй). Высота падения склона, на котором была найдена керамика – 4 м. Высота над уровнем воды в ручье 2-6 м. Поселение расположено в 1,2 км к ВЮВ от юго-восточной окраины д. Тужимово. По юго-восточной границе селища пролегает а/д М-3. На склоне противоположного правого берега ручья находится селище Тужимово – 1 (см. выше). Площадка памятника ровная, поверхность частично распахивается, частично задернована. Склон берега ручья частично порос кустарником. Предполагаемые размеры селища, исходя из геоморфологических особенностей рельефа и распространения

подъемного материала, составляют 160-170 м по линии С-Ю, 125-135 м по линии З-В.

Памятник обнаружен и обследован впервые.

Подъемный материал представлен (Рис.40-41):

- 50 фрагментов круговых бело- и красноглиняных сосудов (7 венчиков, 43 стенки), имеющих как полный (в большинстве случаев), так и неполный обжиг, без видимых примесей или с примесью мелкого песка в тесте. Венчики слабопрофилированные, некоторые фрагменты уступ под крышку, различно оформленный край: край слабо отогнут наружу, черновой край загнут внутрь, образуя утолщение, край прямопоставлен, черновой край загнут внутрь, образуя утолщение, край отогнут наружу и заострен. Среди фрагментов стенок 1 – с линейным орнаментом, 1 – серолощенная. Некоторые фрагменты имеют следы бытового морения. Керамику можно датировать XV-XVII вв.
  - 16 фрагментов круговых бело- и красноглиняных сосудов (2 венчика, 1 донце, 13 стенок), имеющих как полный, так и неполный обжиг, без видимых примесей или с примесями мелкого песка, шамота в тесте. Венчики слабопрофилированные, край отогнутый наружу-вниз и заостренный. Донце имеет следы подсыпки мелкого песка на внешней поверхности. Среди фрагментов стенок 1 – с волнистым орнаментом, 1 – с морением и вылощенным орнаментом в виде параллельных линий. Керамику можно датировать XVII-XVIII вв.
- Памятник датируется XV-XVII вв., XVII-XVIII вв.

**8. Тужимово – 3, местонахождение.** Географические координаты:  $54^{\circ}25'46,4''$  северной широты,  $35^{\circ}46'46,1''$  восточной долготы. (Рис. 1;32;42-44).

Км 199+500

Находится на пологом склоне левого берега безымянного ручья (прав. приток р. Бол. Березуй). Высота падения склона, на котором была найдена керамика – 3 м. Высота над уровнем воды в ручье 2-5 м. Местонахождение расположено в 1,0 км к ЮЮВ от юго-восточной окраины д. Тужимово.

Территория памятника непосредственно примыкает к а/д М-3. Площадка ровная, поверхность периодически распахивается, в настоящий момент задернована. Фрагменты керамической посуды были обнаружены на территории размерами 100-110 м по линии СЗ-ЮВ, 80-90 м по линии СВ-ЮЗ.

Памятник обнаружен и обследован впервые.

Подъемный материал представлен (Рис.44):

- 5 фрагментов стенок круговых белоглиняных сосудов, имеющих как полный, так и неполный обжиг, без видимых примесей или с примесью мелкого песка в тесте. Один из фрагментов – с линейным орнаментом. (Рис. 85). Керамику можно датировать XVI-XVIII вв.

Памятник датируется XVI-XVIII вв.

**9. Тырново – 1, местонахождение.** Географические координаты:  $54^{\circ}25'14,9''$  северной широты,  $35^{\circ}45'48,2''$  восточной долготы. (Рис. 1;45-48).

Км 200+400

Находится на пологом склоне левого берега безымянного ручья (прав. приток р. Бол. Березуй). Высота падения склона, на котором была найдена керамика – 2 м. Высота над уровнем воды в ручье 3-5 м. Местонахождение расположено в 0,8 км к ЮВ от восточной окраины д. Тырново. Площадка по центру рассечена и разрушена при строительстве а/д М-3. Поверхность частично распахивается, частично задернована. Фрагменты керамической посуды были обнаружены по обеим сторонам трассы на территории размерами 100-120 м по линии СЗ-ЮВ, 180-200 м по линии СВ-ЮЗ.

Памятник обнаружен и обследован впервые.

Подъемный материал представлен (Рис. 48):

- 1 фрагмент венчика кругового белоглиняного сосуда, имеет полный обжиг, без видимых примесей в тесте, слабопрофилированный, край слегка отогнут наружу. Фрагмент можно датировать XIV-XV вв.
- 21 фрагмент круговых белоглиняных сосудов (4 венчика, 1 донце, 16 стенок), имеющих как полный, так и неполный обжиг, без видимых примесей в тесте, редко – с примесью мелкого песка, шамота в тесте.

Венчики слабопрофилированные, со слегка отогнутым наружу краем (Рис.); профилированные венчики, не имеющие шейки, край отогнут наружу и заострен. Среди стенок 3 фрагмента – с темным морением и выточенным орнаментом в виде параллельных линий, в одном случае выточенный орнамент дополнен прочерченными линиями. Керамику можно датировать XVI-XVIII вв.

Памятник датируется XIV-XV вв., XVI-XVIII вв.

**10. Тырново – 2, селище.** Географические координаты:  $54^{\circ}25'00,7''$  северной широты,  $35^{\circ}45'23,3''$  восточной долготы. (Рис. 1;45;49-53).

Км 201+500

Находится на склонах правого и левого берегов пересохшего, местами слабозаболоченного и запруженного, русла ручья. Высота падения склонов, на которых была найдена керамика – 6 м. Высота над уровнем воды в пруду 2-8 м. Поселение расположено в 0,6 км к ЮВ от южной окраины д. Тырново. К СЗ от памятника расположен пруд. По юго-восточной границе селища протекает а/д М-3. Юго-восточную часть памятника по линии СВ-ЮЗ пересекает ЛЭП (15 кВт), по северо-восточной части проходит грунтовая дорога – отвилка от трассы М-3 к д. Тырново. Поверхность поселения частично распахивается, частично задернована. Предполагаемые размеры селища, исходя из геоморфологических особенностей рельефа и распространения подъемного материала, составляют 180-200 м по линии СЗ-ЮВ, 170-190 м по линии СВ-ЮЗ.

Памятник обнаружен и обследован впервые.

Подъемный материал представлен (Рис.51-53):

- 44 фрагмента круговой бело- и красноглиняной керамики (11 венчиков, 3 донца, 30 стенок), имеющей как полный, так и неполный обжиг, без видимых примесей или с примесями песка, реже – мелкого шамота в тесте. Венчики профилированные и слабопрофилированные, отогнутые наружу, черновой край загнут внутрь и образует утолщение. На внешней поверхности донца видны следы подсыпки мелкого песка,

один из фрагментов имеет небольшую закраину. Среди стенок 4 имеют морение и вылощенный орнамент в виде параллельных линий. Керамику можно датировать XVI-XVIII вв.

Памятник датируется XVI-XVIII вв.

Чинловский район

**11. Каторгино – 1, местонахождение.** Географические координаты:  $54^{\circ}22'50,4''$  северной широты,  $35^{\circ}40'05,1''$  восточной долготы. (Рис. 1;54-57).

Км 208+200

Находится на склоне левого высокого берега р. Ольшанка (прав. приток р. Перемера). Высота падения склона, на котором была найдена керамика – 7 м. Высота над уровнем воды в реке 5-12 м. Местонахождение расположено в 0,2 км к С от северо-западной окраины д. Каторгино. Граница памятника проходит в 10-20 м к СЗ от а/д М-3. По южной части местонахождения по линии СЗ-ЮВ проходит ЛЭП (15 кВт). Склон берега реки частично порос кустарником и редким лиственным лесом. Памятник расположен в 0,25 км к СЗ от северо-западной окраины д. Каторгино. Площадка ровная, поверхность ранее распахивалась, в настоящий момент задернована. Предполагаемые размеры местонахождения, исходя из геоморфологических особенностей рельефа и распространения подъемного материала, составляют 180-200 м по линии С-Ю, 130-140 м по линии З-В.

Памятник обнаружен и обследован впервые.

Подъемный материал представлен (Рис.57):

- 1 фрагмент стенки лепного красноглиняного сосуда, имеющий неполный обжиг, в качестве примеси в тесте использован песок. Датировать фрагмент можно широко – I тыс. н. э.
- 14 фрагментов круговых белоглиняных сосудов (3 венчика, 11 стенок), имеющих как полный, так и неполный обжиг, без видимых примесей или с примесями мелкого песка, шамота в тесте. Венчики слабопрофилированные, край загнут внутрь или наружу, образует утолщение. Среди стенок 3 – с линейным орнаментом, 1 – с темным

морением и вылощенным орнаментом в виде параллельных линий.

Керамику можно датировать XV-XVII вв.

Памятник датируется I тыс. н. э., XV-XVII вв.

### Мещовский район

**12. Барятино – 1, селище.** Географические координаты:  $54^{\circ}20'17,5''$  северной широты,  $35^{\circ}32'49,1''$  восточной долготы. (Рис. 1;58-61).

Км 217+800

Находится на склоне правого коренного берега р. Клютома (лев. приток р. Серена), в 0,25 км к Ю от впадения р. Грецкая в р. Клютома. Высота падения склона, на котором была найдена керамика – 10,5 м. Высота над уровнем воды в реке 2,5-13 м. Селище расположено в 0,65 км к Ю от церкви с. Барятино, по обеим сторонам а/д М-3. По центру поселения по линии СВ-ЮЗ проходит ЛЭП (15 кВт). Северо-западная оконечность памятника граничит с лиственным лесом. Площадка памятника в южной части рассечена и разрушена при строительстве а/д М-3. Поверхность селища ранее распаивалась, в настоящий момент задернована. Предполагаемые размеры селища, исходя из геоморфологических особенностей рельефа и распространения подъемного материала, составляют 160-170 м по линии С-Ю, 120-140 м по линии З-В.

Памятник обнаружен и обследован впервые.

Подъемный материал представлен (Рис.60-61):

- 26 фрагментов круговых бело- и красноглиняных сосудов (3 донца, 23 стенки), имеющих как полный, так и неполный обжиг, без видимых примесей, редко – с примесью песка, мелкого шамота в тесте. Многие фрагменты имеют следы бытового морения. Среди стенок 5 фрагментов имеют темное морение с вылощенным орнаментом в виде параллельных линий. Керамику можно датировать XVI-XVIII вв.

Памятник датируется XVI-XVIII вв.



**13. Староселье – 1, селище.** Географические координаты:  $54^{\circ}18'52,3''$  северной широты,  $35^{\circ}29'43,3''$  восточной долготы. (Рис. 1;62-66).

Км 222

Находится на мысовидном выступе правого коренного берега р. Серена (лев. приток р. Жиздра) при впадении в нее справа безымянного ручья. Высота падения склона, на котором была найдена керамика – 12 м. Высота над уровнем воды в реке 4-16 м. Селище расположено в 0,25 км к ЗСЗ от северо-западной окраины д. Староселье. Поселение расположено в 80-90 м к З от а/д М-3. По центральной части памятника проходит грунтовая дорога – отвилка от М-3 к д. Головино. Склоны берегов р. Серена и ручья поросли кустарником. С запада селище ограничено полосой лиственного леса. Площадка поселения в восточной и южной части нарушена карьерами, дамбой. Поверхность задернована. Предполагаемые размеры селища, исходя из геоморфологических особенностей рельефа и распространения подъемного материала, составляют 220-290 м по линии С-Ю, 140-190 м по линии З-В.

Памятник обнаружен и обследован впервые.

Подъемный материал представлен (Рис.65-66):

- 39 фрагментов лепных бело- и красноглиняных сосудов (1 венчик, 1 донце, 37 стенок), имеющих неполный обжиг, с примесями в тесте дресвы, песка, шамота. Венчик миниатюрного сосуда, слабопрофилированный, слегка отогнутый наружу. Среди стенок 3 фрагмента с накольчатым орнаментом. Керамику можно датировать широко - I тыс. н. э.
- 2 фрагмента стенок круговых белоглиняных сосудов с линейным орнаментом. Фрагменты имеют неполный обжиг, с примесью песка в тесте. Керамику можно датировать XII-XIV вв.
- 8 фрагментов круговых бело- и красноглиняных сосудов (1 ручка, 7 стенок), имеющих как полный, так и неполный обжиг, без видимых примесей или с примесью песка в тесте. Фрагмент ручки и одна из

стенок - с морением и вылощенным орнаментом в виде параллельных линий. Керамику можно датировать XVI-XVIII вв.

Памятник датируется I тыс. н. э., XII-XIV вв., XVI-XVIII вв.

**14. Слаутино, местонахождение.** Географические координаты:  $54^{\circ}16'40,3''$  северной широты,  $35^{\circ}28'00,8''$  восточной долготы. (Рис. 1;67-69).

Км 226+600

Находится на склоне левого берега р. Ольшанка (прав. приток р. Серена). Высота падения склона, на котором была найдена керамика – 9 м. Высота над уровнем воды в реке 4-13 м. Расположено в 0,2 км к ЮВ от восточной окраины д. Слаутино. Керамика была найдена по обеим сторонам а/д М-3, на участке между руслом реки и шоссейной дорогой – отвилкой от трассы к д. Слаутино. Площадка памятника в южной и юго-западной части нарушена автодорогой, в центральной части рассечена и разрушена при строительстве а/д М-3. Поверхность в западной части задернована, в восточной – распахивается. Предполагаемые размеры памятника, исходя из распространения подъемного материала, составляют 180-200 м по линии СЗ-ЮВ, 90-100 м по линии СВ-ЮЗ.

Памятник обнаружен и обследован впервые.

Подъемный материал представлен (Рис. 69):

- 25 фрагментов круговой бело- и красноглиняных сосудов (4венчика, 21 стенка), имеющих как полный, так и неполный обжиг, без видимых примесей или с примесями в тесте песка, шамота, в одном случае - дресвы. Венчики: слабопрофилированные, слегка отогнутые наружу, черновой край загнут внутрь, образуя утолщение; профилированные, отогнутые наружу, черновой край отогнут наружу и образует утолщение, в одном случае венчик имеет уступ под крышку. Среди стенок 2 – с линейным орнаментом. Керамику можно датировать XVI-XVIII вв.

Памятник датируется XVI-XVIII вв.

**15. Вяльково – 1, курганный могильник.** (Рис. 1;70).

Памятник был обнаружен и обследован в 1974-75 гг. Есиповым В.П. (Архив ИА, Р-1: № 6315. Есипов В.П. Отчет об археологических разведках в Калужской обл. в 1974-1975 гг. Л.3, 42, 43. Рис.11. Ф. 17.). По данным отчета одиночная курганная насыпь расположена на водораздельной части рельефа правого берега р. Локнова, в 0,6 км к З от д. Вяльково (несуществующей в настоящее время), недалеко от селища Рень (см. Баранцево – 1). Насыпь имеет высоту 2,2 м, диаметром 10 м. К востоку заметны следы еще двух, полностью распаханных курганов. При проведении настоящего обследования следов курганного могильника не было обнаружено.

**16. Баранцево – 1 (Рень), селище.** Географические координаты:  $54^{\circ}14'19,8''$  северной широты,  $35^{\circ}25'31,4''$  восточной долготы. (Рис. 1;70-78).

Км 231+200

Находится на мысовидном выступе правого коренного р. Локнова (прав. приток р. Серена), в месте, где река делает крутую излучину. Мыс вытянут с ЮЗ на СВ. Селище расположено по обеим сторонам от а/д М-3. Высота падения склона, на котором была найдена керамика – 5,5 м. Высота над уровнем воды в реке 9-14,5 м. Расположено в 0,6 км к Ю от юго-восточной окраины д. Баранцево. По центральной части селища по линии СВ-ЮЗ проходит ЛЭП (35 кВт). Площадка памятника имеет выраженный уклон в З и ЮЗ направлении, в юго-восточной части рассечена и разрушена при строительстве а/д М-3, в центральной части нарушена грунтовой дорогой – отвилкой от трассы к д. Баранцево, обрыв берега р. Локнова разрушается в ходе естественных эрозийных процессов. Поверхность поселения частично задернована, частично распахивается. Предполагаемые размеры селища, исходя из геоморфологических особенностей рельефа и распространения подъемного материала, составляют 490-510 м по линии С-Ю, 90-250 м по линии З-В.

Памятник был обнаружен и впервые обследован Есиповым В.П. в 1974 г. (Архив ИА, Р-1: № 6315. Есипов В.П. Отчет об археологических разведках

в Калужской обл. в 1974-1975 гг. Л.3, 40, 41, 43. Рис.10. Ф. 15, 16.). Был известен под названием «Рень, селище». В настоящем Отчете название селища изменено вследствие исчезновения населенного пункта с таким названием.

Подъемный материал представлен (Рис. 73-78):

- 2 фрагмента стенок лепных красноглиняных сосудов, имеющих неполный обжиг, с примесями песка, дресвы, шамота в тесте. Керамику можно датировать широко – I тыс. н. э.
- 1 фрагмент венчика кругового белоглиняного сосуда, имеющий полный обжиг, без видимых примесей. Фрагмент относится к так называемым «манжетовидным» венчикам: край отогнут наружу и заострен, под краем имеется уступ. Фрагмент можно датировать XI-XII вв.
- 51 фрагментов круговых бело- и красноглиняных сосудов (5 венчиков, 2 донца, 45 стенок), имеющих как полный, так и неполный обжиг, без видимых примесей или с примесью песка, шамота в тесте. Венчики профилированные, слегка отогнутые наружу, черновой край загнут внутрь или отогнут наружу, образуя утолщение в виде небольшого валика. Донце имеет следы подсыпки песка на внешней поверхности. Большинство стенок орнаментированы: линейный, волнистый, линейно-волнистый, накольчатый орнамент. Керамику можно датировать XII-XIV вв.
- 77 фрагментов круговых бело- и красноглиняных сосудов (8 венчиков, 2 донца, 67 стенок), имеющих как полный, так и неполный обжиг, без видимых примесей или с примесью песка, шамота в тесте. Венчики слабопрофилированный и профилированные, некоторые фрагменты имеют уступ под крышку. Способы оформления края венчиков: слегка отогнут назад и загнут внутрь, образуя утолщение; сильно отогнут назад и загнут внутрь, образуя утолщение; загнут внутрь, образуя небольшое утолщение. 1 фрагмент донца имеет следы подсыпки песка на внешней поверхности. Среди стенок несколько

фрагментов с линейным, волнистым орнаментом. Керамику можно датировать XIV-XV вв.

Памятник датируется I тыс. н. э., XI-XII вв., XII-XIV вв., XIV-XV вв.

**17. Баранцево – 2, селище.** Географические координаты:  $54^{\circ}14'36,3''$  северной широты,  $35^{\circ}25'52,2''$  восточной долготы. (Рис. 1;70;79-81).

Км 231+700

Находится на склоне первой надпойменной террасы левого берега р. Локнова (прав. приток р. Серена). Высота падения склона, на котором была найдена керамика – 6 м. Высота над уровнем воды в реке 2-8 м. Расположено в 1,1 км к ЮЮЗ от юго-восточной окраины д. Баранцево. По юго-восточной части селища по линии СВ-ЮЗ проходит ЛЭП (25 кВт). Площадка памятника ровная, поверхность ранее распахивалась, в настоящий момент задернована. Поселение расположено в 10-20 м к СЗ от а/д М-3. Предполагаемые размеры селища, исходя из геоморфологических особенностей рельефа и распространения подъемного материала, составляют 210-220 м по линии СВ-ЮЗ, 100-120 м по линии СЗ-ЮВ.

Памятник обнаружен и обследован впервые.

Подъемный материал представлен (Рис. 80-81):

- 3 фрагмента стенок лепных чернолощенных сосудов, имеющих полный обжиг, с примесью песка, толченой раковины в тесте. Одна из стенок с выраженным ребром. Керамика датируется 2-3-ей четв. I тыс. н. э., относится к мощинской культуре.
- 30 фрагментов (29 стенок, 1 донце) лепных бело- и красноглиняных сосудов, имеющих неполный обжиг, с примесями слюды, дресвы и песка в тесте. Один из фрагментов стенок – чернолощенный (лощение на внешней стороне). Керамику можно датировать I тыс. н. э. Близка керамике мощинского типа.
- 1 фрагмент венчика кругового белоглиняного сосуда, имеющего неполный обжиг, без видимых примесей в тесте. Венчик

слабопрофилированный, черновой край загнут внутрь, образует утолщение. Фрагмент можно датировать XV-XVI вв.

- 1 фрагмент глиняной обмазки со следами деревянного каркаса. Памятник датируется I тыс. н.э. (в том числе мощинская культура), XV-XVI вв.

### Сухиничский район

**18. Левково – 1, селище.** Географические координаты:  $54^{\circ}09'14,2''$  северной широты,  $35^{\circ}17'29,6''$  восточной долготы. (Рис. 1;82-86).

Км 245

Находится на мысовидном всхолмлении правого коренного берега безымянного пересыхающего ручья (правого притока р. Гольча), в 0,2 км от уреза воды. Высота падения склона, на котором была найдена керамика – 17 м. Высота над уровнем пониженного участка склона 12-29 м. Расположено в 1,0 км к ЗЮЗ от западной окраины д. Левково. Керамика была найдена по обеим сторонам от а/д М-3. По центральной части памятника по линии ЮЗ-СВ-ЮВ проходит ЛЭП (15 кВт), а также грунтовая дорога – отвилка от трассы к д. Кривское и к пос. Руднево. В 0,05 км к С на противоположном левом берегу ручья находится селище Левково – 2 (см. ниже). Площадка поселения в юго-восточной части рассечена и разрушена при строительстве а/д М-3, в центральной части – грунтовыми дорогами. Поверхность селища частично задернована, частично распаивается (в юго-восточной части). Предполагаемые размеры селища, исходя из геоморфологических особенностей рельефа и распространения подъемного материала, составляют 400-430 м по линии СВ-ЮЗ, 80-180 м по линии СЗ-ЮВ.

Памятник обнаружен и обследован впервые.

Подъемный материал представлен (Рис.85-86):

- 15 фрагментов круговых бело- и красноглиняных сосудов (2 венчика, 1 донце, 12 стенок), имеющих как полный, так и неполный (в большинстве случаев) обжиг, с примесями в тесте песка, шамота, дресвы. Венчики: слабопрофилированный, край оформлен в виде

небольшого выступа с внутренней стороны, профилированный, край оформлен в виде небольшого выступа с внешней стороны. Донце миниатюрного сосуда толщиной 0,2-0,5 см имеет следы подсыпки песка на внешней поверхности. Среди стенок 1 – с волнистым орнаментом, 1 – с накольчатым орнаментом (штамп «гребенка»), 5 – с линейным орнаментом. Некоторые фрагменты имеют следы бытового морения. (Рис. 163). Керамику можно датировать XI-XIII вв.

- 5 фрагментов круговых бело- и красноглиняных сосудов (2 венчика, 3 стенки), имеющих как полный, так и неполный обжиг, без видимых примесей или с примесями песка в тесте. Венчики слабопрофилированные, слегка отогнутые наружу, край загнут наружу и образует небольшое утолщение. Некоторые фрагменты имеют следы бытового морения. (Рис. 164,1-3). Керамику можно датировать XIV-XV вв.
- 8 фрагментов стенок круговых бело- и красноглиняных сосудов, имеющих полный обжиг, без видимых примесей или с примесями мелкого песка, шамота в тесте. Фрагменты неорнаментированные, некоторые со следами бытового морения. (Рис. 164,4-6). Керамику можно датировать XVII-XVIII вв.
- 1 фрагмент изделия из беложгущейся глины. (Рис. 164,7). Датировка затруднена.

Памятник датируется XI-XIII вв., XIV-XV вв., XVII-XVIII вв.

**19. Левково – 2, селище.** Географические координаты: 54°09'18,7" северной широты, 35°17'29,3" восточной долготы. (Рис. 1;82;87-98).

Км 244+500

Находится на мысу правого коренного берега р. Гольча (прав. приток р. Брынь), образованном впадением в нее безымянного пересыхающего ручья. Высота падения склона, на котором была найдена керамика – 17 м. Высота над уровнем воды в реке 1-18 м. Расположено в 0,75 км к ЗСЗ от западной окраины д. Левково. Поселение расположено в 40 м к СЗ от а/д М-3. По юго-

восточной части селища проходит грунтовая дорога – отвилка от трассы к д. Кривское и к пос. Руднево. В 0,05 км к Ю на противоположном правом берегу ручья находится селище Левково – 1 (см. выше), в 0,1 км к В на противоположном левом берегу р. Гольча находится селище Левково – 3 (см. ниже). Площадка памятника ровная, частично нарушается грунтовой дорогой и естественными эрозийными процессами. Поверхность ранее распахивалась, в настоящий момент задернована. Предполагаемые размеры селища, исходя из геоморфологических особенностей рельефа и распространения подъемного материала, составляют 340-350 м по линии СВ-ЮЗ, 140-260 м по линии СЗ-ЮВ.

Памятник обнаружен и обследован впервые.

Подъемный материал представлен (89-98):

- 7 фрагментов стенок лепных красноглиняных сосудов, имеющих как полный, так и неполный обжиг, с примесью песка, дресвы, толченой раковины в тесте. 3 фрагмента чернолощеные, тонкостенные. Остальные – толстостенные. Керамика относится к керамике мощинского типа. Датируется 2-3-ей четв. I тыс. н. э.
- 5 фрагментов стенок лепных бело- и красноглиняных сосудов, имеющих неполный обжиг, с примесью в тесте дресвы. Керамику можно датировать I тыс. н. э.
- 17 фрагментов груболепных красноглиняных сосудов (2 венчика, 2 донца, 13 стенок), имеющих неполный обжиг, с примесью в тесте дресвы, в одном случае с добавлением песка. Фрагменты венчиков прямопоставленные, 1 - с нанесенным по обрезу штамповым орнаментом «гусеничка». Фрагменты стенок имеют шершавую поверхность, на некоторых видны следы заглаживания на обеих поверхностях. Керамика роменского типа, можно датировать IX-X вв.
- 5 фрагментов круговых бело- и красноглиняных сосудов (3 венчика, 2 стенки), имеющих как полный, так и неполный обжиг, с примесями песка, дресвы в тесте. Венчики слабопрофилированные, слегка отогнутые наружу, край венчика слегка оттянут с наружной или



внутренней стороны, шейка короткая, переход в тулово мягкий. Стенки имеют линейный орнамент. Часть фрагментов – со следами бытового морения. Керамику можно датировать XI-XII вв.

- 43 фрагмента круговых бело- и красноглиняных сосудов (11 венчиков, 6 донцев, 26 стенок), имеющих как полный, так и неполный обжиг, с примесями в тесте песка, реже – дресвы, еще реже – шамота. 2 венчика сильно загнуты наружу, черновой край загнут внутрь или оформлен в виде валиков с внутренней и внешней сторон, по плечу обоих фрагментов имеется орнамент (линейный и волнистый), один из фрагментов имеет уступ под крышку. Другие фрагменты слабопрофилированные, имеют короткую шейку, различно оформленные края: черновой край загнут внутрь, наружу, наружный край слегка оттянут, край срезан. Донца почти во всех случаях имеют следы подсыпки песка на внешней поверхности. Менее половины фрагментов стенок неорнаментированы, на остальные нанесен линейный, волнистый или линейно-волнистый орнамент. Керамику можно датировать XII-XIII вв.
- 82 фрагмента круговых бело- и красноглиняных сосудов (5 венчиков, 3 донца, 74 стенки), имеющих как полный, так и неполный обжиг, без видимых примесей, или с примесями в тесте песка. Венчики слабопрофилированные, шейка короткая или отсутствует, оформление края: черновой край загнут наружу и образует утолщение, черновой край загнут внутрь и образует утолщение, край слегка отогнут наружу. Некоторые фрагменты донца имеют следы подсыпки песка на внешней поверхности. На стенках имеется линейный, волнистый, накольчатый орнамент, большинство же стенок неорнаментированы. Керамику можно датировать XIV-XVI вв.

Памятник датируется I тыс. н.э. (в том числе мощинская культура), IX-X вв. (роменская культура), XI-XII вв., XII-XIII вв., XIV-XVI вв.

20. Левково – 3, селище. Географические координаты:  $54^{\circ}09'18,2''$  северной широты,  $35^{\circ}17'46,5''$  восточной долготы. (Рис. 1;82;99-102).

Км 244+400

Находится на мысовидном выступе левого берега р. Гольча (прав. приток р. Брынь), образованном средним течением р. Гольча и лощиной с восточной стороны. Высота падения склона, на котором была найдена керамика – 6 м. Высота над уровнем воды в реке 12-14 м. Расположено в 0,5 км к СЗ от западной окраины д. Левково. В 0,1 км к З на противоположном правом берегу р. Гольча находится селище Левково – 2 (см. выше). По обочине трассы проходит полоса хвойных лесопосадок. Площадка памятника в северо-западной части рассечена и разрушена при строительстве а/д М-3. Поверхность селища периодически распахивается, в настоящий момент задернована. Предполагаемые размеры селища, исходя из геоморфологических особенностей рельефа и распространения подъемного материала, составляют 100 м по линии С-Ю, 90-100 м по линии З-В.

Памятник обнаружен и обследован впервые.

Подъемный материал представлен (Рис. 100-102):

- 6 фрагментов стенок лепных красноглиняных сосудов, имеющих как полный, так и неполный обжиг, с примесью песка, известняка, шамота в тесте. (Рис. ). Один из фрагментов – чернолощеный. Керамику можно датировать I тыс. н. э., близка к керамике мощинского типа.
- 1 фрагмент венчика кругового красноглиняного сосуда, имеющий полный обжиг, с примесью песка в тесте. Край венчика слегка отогнут наружу и срезан, не имеет шейки. Фрагмент можно датировать XI-XII вв.
- 7 фрагментов стенок круговых бело- и красноглиняных сосудов, имеющих неполный обжиг, с примесями песка, дресвы, шамота в тесте. Керамику можно датировать XII-XIV вв.
- 22 фрагмента круговых бело- и красноглиняных сосудов (2 венчика, 3 донца, 17 стенок), имеющих как полный, так и неполный обжиг, без видимых примесей или с примесями в тесте песка. Венчик

слабопрофилированный, край слегка отогнут наружу, черновой край загнут внутрь, образует утолщение. Донца имеют следы подсыпки мелкого песка на внешней поверхности. Среди стенок 1 – с темным морением и вылощенным орнаментом в виде параллельных линий, 1 – с накольчатым, 3 – с волнистым орнаментом. Керамику можно датировать XVI-XVIII вв.

Памятник датируется I тыс. н. э. (в том числе мощинская культура), XI-XII вв., XII-XIV вв., XVI-XVIII вв.

**21. Колодези – 1, селище.** Географические координаты:  $54^{\circ}08'11,6''$  северной широты,  $35^{\circ}17'00,7''$  восточной долготы. (Рис. 1;103-107).

Км 246+900

Находится на склоне правого коренного берега безымянного ручья (прав. приток р. Гольча), по обе стороны а/д М-3. Высота падения склона, на котором была найдена керамика – 20 м. Высота над уровнем воды в ручье 3-23 м. Расположено в 1,0 км к ЗСЗ от церкви с. Колодези. По западной части селища по линии СВ-ЮЗ проходит ЛЭП (25 кВт). В 0,5 км к С на противоположном левом берегу ручья находится селище Колодези – 2 (см. ниже). Площадка поселения в центральной части рассечена и разрушена при строительстве а/д М-3, поверхность распахивается. Предполагаемые размеры селища, исходя из геоморфологических особенностей рельефа и распространения подъемного материала, составляют 200-220 м по линии С-Ю, 300-320 м по линии З-В.

Памятник обнаружен и обследован впервые.

Подъемный материал представлен (Рис. 105-107):

- 32 фрагмента круговых бело- и красноглиняных сосудов (4 венчика, 3 донца, 25 стенок), имеющих как полный, так и неполный обжиг, с примесями в тесте песка, дресвы, мелкотолченой слюды, шамота. 3 венчика отогнуты наружу, с заостренным и слегка загнутым внутрь краем, имеют уступ под крышку; 1 венчик слабо отогнутый наружу, имеет срезанный край, шейка резко переходит в широкое плечо, на

которое нанесен волнистый орнамент. Некоторые фрагменты донец имеют следы подсыпки песка на внешней поверхности. 12 фрагментов стенок имеют линейный орнамент. Некоторые фрагменты имеют следы бытового морения. Керамику можно датировать XIV-XVI вв.

- 1 фрагмент венчика кругового красноглиняного сосуда, имеющего неполный обжиг, с примесью шамота в тесте. Венчик слабопрофилированный, слегка отогнут наружу. Фрагмент можно датировать XVI-XVII вв.
- 1 фрагмент точильного бруска из сланцевых пород. Датировка затруднена.

Памятник датируется XIV-XVI вв. и XVI-XVII вв.

**22. Колодези – 2, селище.** Географические координаты:  $54^{\circ}08'17,0''$  северной широты,  $35^{\circ}17'06,6''$  восточной долготы. (Рис. 1;103; 108-111).

Км 246+600

Находится на склоне левого берега безымянного ручья (прав. приток р. Гольча). Высота падения склона, на котором была найдена керамика – 8 м. Высота над уровнем воды в ручье 4,5-12,5 м. Расположено в 0,8 км к СЗ от церкви с. Колодези. Западная граница поселения пролегает в 10-12 м к В от а/д М-3. В 0,5 км к Ю на противоположном правом берегу ручья находится селище Колодези – 1 (см. выше). Площадка памятника ровная, поверхность в северной и центральной части распаивается, в южной – задернована. Предполагаемые размеры селища, исходя из геоморфологических особенностей рельефа и распространения подъемного материала, составляют 80-90 м по линии С-Ю, 90-100 м по линии З-В.

Памятник обнаружен и обследован впервые.

Подъемный материал представлен (Рис.110-111):

- 9 фрагментов стенок лепных бело- и красноглиняных сосудов, имеющих неполный обжиг, с примесями песка, дресвы, шамота в тесте. Керамику можно датировать широко – I тыс. н. э.

- 20 фрагментов круговых бело- и красноглиняных сосудов (1 донце, 19 стенок), имеющих как полный, так и неполный обжиг, без видимых примесей или с примесями мелкого песка в тесте. Донце имеет следы подсыпки мелкого песка на внешней поверхности. Среди стенок 1 – с линейным, 1 – с накольчатым орнаментом, 3 – с вылощенным орнаментом в виде параллельных линий. Керамику можно датировать XVI-XVIII вв.

Памятник датируется I тыс. н. э., XV-XVIII вв.

**23. Беликово – 1, селище.** Географические координаты:  $54^{\circ}07'23,6''$  северной широты,  $35^{\circ}16'03,6''$  восточной долготы. (Рис. 1;112-115).

Км 248+400

Находится на склоне левого берега безымянного ручья (прав. приток р. Гольча). Высота падения склона, на котором была найдена керамика – 3,5 м. Высота над уровнем воды в ручье 7,5-11 м. Расположено в 2,25 км к З от юго-западной окраины д. Беликово. Северо-западная граница поселения пролегает в 5-7 м к ЮВ от а/д М-3. Склон берега ручья порос кустарником. Площадка поселения ровная, поверхность периодически распахивается, в настоящий момент задернована. Предполагаемые размеры селища, исходя из геоморфологических особенностей рельефа и распространения подъемного материала, составляют 140-150 м по линии СВ-ЮЗ, 90-100 м по линии СЗ-ЮВ.

Памятник обнаружен и обследован впервые.

Подъемный материал представлен (Рис.115):

- 1 фрагмент венчика кругового красноглиняного сосуда, имеющий полный обжиг, с примесями песка и мелкого шамота в тесте. Венчик профилированный, отогнут наружу, край венчика отогнут наружу и слегка заострен. Фрагмент можно датировать XIV-XV вв.
- 24 фрагмента круговой бело- и красноглиняной керамики (2 венчика, 22 стенки), имеющих как полный, так и неполный обжиг, без видимых примесей или с примесями мелкого песка, мелкого шамота в тесте.

Венчики: слабопрофилированный, слегка отогнутый наружу, край загнут внутрь и образует утолщение, профилированный, отогнутый наружу, край отогнут наружу-вниз и заострен. Среди стенок 1 – с линейным, 1 – с волнистым орнаментом. Керамику можно датировать XVI-XVIII вв.

Памятник датируется XIV-XV вв., XVI-XVIII вв.

-----Разрыв страницы-----

#### 8. ОПРЕДЕЛЕНИЕ НЕОБХОДИМЫХ МЕРОПРИЯТИЙ ПО ОХРАНЕ ОБЪЕКТОВ АРХЕОЛОГИЧЕСКОГО НАСЛЕДИЯ НА СТАДИИ ПРОЕКТИРОВАНИЯ И СТРОИТЕЛЬСТВА А/Д М-3 «УКРАИНА» ОТ МОСКВЫ ЧЕРЕЗ КАЛУГУ, БРЯНСК ДО ГРАНИЦЫ С УКРАИНОЙ НА УЧАСТКЕ КМ 172+390 – КМ 250 КАЛУЖСКОЙ ОБЛАСТИ.

В ходе разведывательных работ Институтом археологии была обследована территория, непосредственно примыкающая к а/д М-3 на участке км 172+390 – 250 в Калужской области. Общая протяженность обследованного участка вдоль полотна а/д М-3 составила 77,61 км., по каждой стороне.

В результате было выявлено 23 памятника, из которых 20 – вновь открытых: Куровское – 1, селище, XII-XIII вв., XV-XVIII вв.; Куровское – 2, местонахождение, XVI-XVIII вв.; Орловка – 1, селище, XVI-XVIII вв.; Садовый – 1, селище, XV-XVIII вв.; Тужимово – 1, селище, XVI-XVIII вв.; Тужимово – 2, селище, XV-XVIII вв.; Тужимово – 3, местонахождение, XVI-XVIII вв.; Тырново – 1, местонахождение, XIV-XVIII вв.; Тырново – 2, селище, XVI-XVIII вв.; Каторгино – 1, местонахождение, XV-XVII вв.; Барятино – 1, селище, XVI-XVIII вв.; Староселье – 1, селище. I тыс. н.э., XII-XIV вв., XVI-XVIII вв.; Слаутино – 1, местонахождение, XVI-XVIII вв.; Баранцево – 2, селище. I тыс. н.э. (мошинская культура), XV-XVI вв.; Левково – 1, селище, XI-XIII вв., XIV-XV вв., XVII-XVIII вв.; Левково – 2, селище. I тыс. н.э. (мошинская культура), IX-X вв. (роменская культура), XI-XIII вв., XIV-XVI вв.; Левково – 3, селище, I тыс. н.э. (в том числе

мощинская культура), XI-XII вв., XII-XIV вв., XVI-XVIII вв.; Колодези – 1, селище, XIV-XVI вв., XVI-XVII вв.; Колодези – 2, селище, I тыс. н.э., XV-XVIII вв.; Беликово – 1, селище, XIV-XV вв., XVI-XVIII вв;

3 – ранее известных (Муромцево – 1, селище, XV-XVIII вв.; Баранцево – 1 (Рень), селище, I тыс.н.э –XV в.; Вяльково – 1, курганный могильник (насыпи курганов распаханы, следы могильника на местности не выявлены).

Согласно существующему законодательству и действующим инструктивным документам (см.: "Методические указания по проведению проектных археологических работ в зонах народнохозяйственного строительства. М.1990") охранные мероприятия по обеспечению сохранности археологических памятников в зоне реконструкции автомобильной дороги М-3 «Украина» от Москвы через Калугу, Брянск до границы с Украиной на участке км 172+390 – км 250 Калужской области должны быть продолжены на стадии рабочего проекта и строительства.

На стадии рабочего проекта необходимо:

1. Разработать раздел «Охрана памятников археологии»:

- провести научно-исследовательские археологические работы по уточнению границ памятников, мощности культурного слоя и насыщенности его находками.

- определить охранные зоны объектов археологического наследия.

2. Для успешного исполнения раздела Заказчик обязан представить сведения о местах прокладки технологических дорог, местах складирования балласта, местах забора грунта (карьеры).

3. Общая стоимость проектных работ на август 2004 года составляет – 800.000 руб. 00 коп. (восемьсот тысяч руб. 00 коп.). Приложение 10.1.

На стадии строительства необходимо:

1. Провести охранные археологические раскопки на 12 памятниках археологии. Прогнозная стоимость археологических раскопок на август 2004 года двенадцати объектов культурного наследия (памятников истории и культуры) составляет 71.737.000 руб. 00 коп. (семьдесят один миллион

семьсот тридцать семь тысяч руб. 00 коп.). Без стоимости надзорных работ.  
Приложение 10.2.-13.

2. Установить археологические надзорные работы на время проведения земляных работ на трассе. Стоимость надзорных работ может быть рассчитана только на стадии проекта.

-----Разрыв страницы-----

## 9. ЗАКЛЮЧЕНИЕ

После проведения архивных и рекогносцировочных археологических разведочных работ Институтом археологии Российской Академии Наук выявлено на территории предполагаемого строительства автомобильной дороги М-3 «Украина» от Москвы через Калугу, Брянск до границы с Украиной на участке км 172+390 – км 250 (на территории пригородной зоны г. Калуги, Дзержинского, Бабынинского, Мещовского и Сухиничского районов Калужской области) **23 объекта культурного наследия** (памятников истории и культуры). Строительными работами неизбежно будут разрушены **12** из этих памятников.

В качестве мероприятий по охране памятников Институт археологии Российской Академии Наук предлагает:

1. На стадии проекта:

Разработать раздел «Охрана памятников археологии», т.е.:

1.1. Провести научно-исследовательские археологические работы по уточнению границ памятников, мощности культурного слоя и насыщенности его находками.

1.2. Четко обозначить охранные зоны объектов археологического наследия.

1.3. Стоимость охранно – археологических изыскательских проектных работ в ценах на август 2004 года составляет 800.000 руб. 00 коп. (восемьсот тысяч руб. 00 коп.). Приложение 10.1.



1.4. Для успешного выполнения археологических изыскательских проектных работ Заказчик обязан представить сведения о местах прокладки технологических дорог, местах складирования балласта, местах забора грунта (карьеры).

2. На стадии строительства:

2.1. Провести охранные археологические раскопки на 12 памятниках археологии.

2.2. Прогнозная стоимость археологических раскопок на август 2004 года двенадцати объектов культурного наследия (памятников истории и культуры) составляет 71.737.000 руб. 00 коп. (семьдесят один миллион семьсот тридцать семь тысяч руб. 00 коп.) (без стоимости надзорных работ). Приложение 10.2.-13. Окончательно определить стоимость охранных работ на стадии строительства возможно только после проведения комплекса охранных археологических работ на стадии проекта.

2.3. Стоимость указанных выше охранных мероприятий должна быть внесена отдельной строкой в сводную смету на строительство.

2.4. При планировании проведения строительных работ необходимо учесть, что полевые охранные работы могут проводиться только в период с 25 апреля по 10 ноября (СЦНПР-91. Общая часть. Приложение 2).

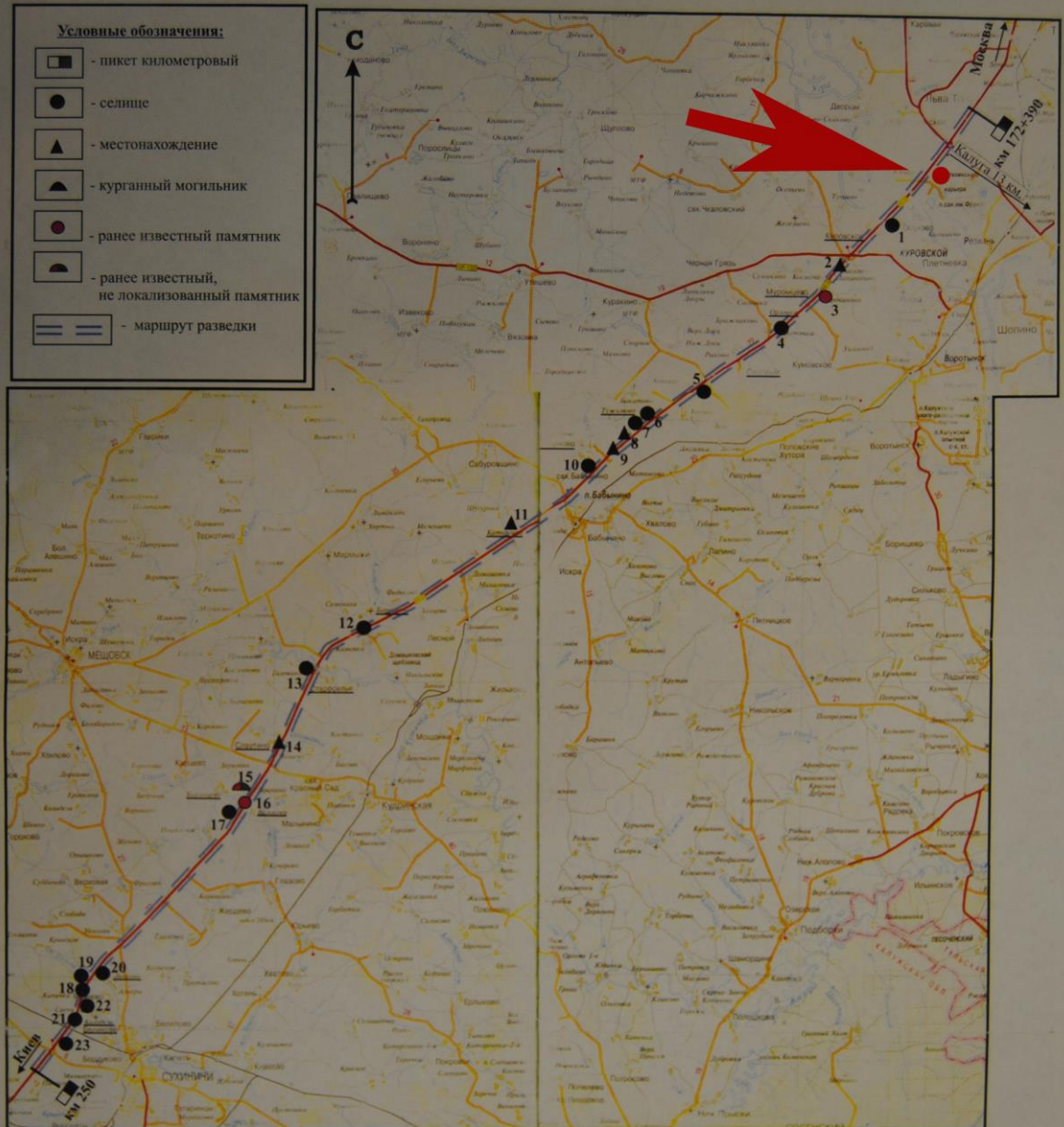
Выполнение охранных работ будет осуществляться Институтом археологии Российской Академии Наук.

Адрес Института археологии РАН:

117036 Москва, ул.Дмитрия Ульянова, 19

Деснинская экспедиция: тел./fax (095)126-94-09.

Карта-схема маршрута разведки и расположения памятников археологии на участке реконструкции а/д "Украина".



- |                                     |                                        |
|-------------------------------------|----------------------------------------|
| 1 - Куровское - 1, селище           | 13 - Староселье - 1, селище            |
| 2 - Куровское - 2, местонахождение  | 14 - Слаутино - 1, местонахождение     |
| 3 - Муромцево - 1, селище           | 15 - Вяльково - 1, курганный могильник |
| 4 - Орловка - 1, селище             | 16 - Баранцево - 1, селище             |
| 5 - Садовый - 1, селище             | 17 - Баранцево - 2, селище             |
| 6 - Тужимово - 1, селище            | 18 - Левково - 3, селище               |
| 7 - Тужимово - 2, селище            | 19 - Левково - 2, селище               |
| 8 - Тужимово - 3, местонахождение   | 20 - Левково - 1, селище               |
| 9 - Тырново - 1, местонахождение    | 21 - Колодези - 2, селище              |
| 10 - Тырново - 2, селище            | 22 - Колодези - 1, селище              |
| 11 - Каторгино - 1, местонахождение | 23 - Белкиво - 1, селище               |
| 12 - Барятинно - 1, селище          |                                        |

Рис. 1.

«Исполнитель»:

Заказчик:



ОАО «Институт по проектированию и изысканиям автомобильных дорог»

**«СОЮЗДОРПРОЕКТ»**

**Реконструкция с последующей эксплуатацией на  
платной основе федеральной автомобильной дороги  
М-3 «Украина» - от Москвы через Калугу, Брянск до  
границы с Украиной (на Киев), участок км37 – км173,  
Московская и Калужская области**

**ОТЧЕТНАЯ ДОКУМЕНТАЦИЯ  
ПО РЕЗУЛЬТАТАМ АРХЕОЛОГИЧЕСКИХ  
НАУЧНО-ИССЛЕДОВАТЕЛЬСКИХ РАБОТ**

**3 этап строительства (участок км 124 – км 173)**

**«Отчетная документация по результатам археологических  
научно-исследовательских работ»**

**ПР-2011-3-АРХ(Ш)**

**Том 3 (Ш)**

**М-3**

2011

Шурф-6 (Рис. 48, 90-94) был заложен в северной части землеотвода проектируемой развязки на 128 км реконструкции автодороги М-3, в 775 м к северо-северо-западу от пересечения шоссе Детчино – Малоярославец и трассы М-3, на краю поймы левого берега р. Локня.

Шурф размерами 1 X 1 м, своими сторонами ориентирован по сторонам света. Северный профиль выявил следующую стратиграфию:

- 0,06-0,08 м – дерн плотный, темно-серый гумусированный суглинок;
- 0,10-0,15 м – светло-коричневый суглинок;
- 0,08-0,10 м – белесый оподзоленный суглинок.

Материк – бурый суглинок с включениями белесого суглинка.

Признаков наличия культурного слоя и археологических находок в шурфе не обнаружено. После окончания исследований шурф был засыпан.

Координаты шурфа: N 54° 55' 57.4" E 36° 24' 41.7"

В ходе проведенного натурного обследования к северу от границ землеотвода был обнаружен не известный ранее объект культурного (археологического) наследия – *селище Ерденево (XIII-XVI вв.)*.

#### 1. Селище "Ерденево" (XIII-XVI вв.) (Рис. 48, 95-135).

Селище Ерденево расположено в Малоярославецком районе Калужской области, в 1,8 км к северо-востоку от железнодорожной станции Ерденево, в 50-90 м к юго-востоку от км 26 шоссе Детчино – Малоярославец, к северу от границ участка землеотвода проектируемой автомобильной развязки км 128 федеральной автодороги М-3 "Украина" (Рис. 48, 95-96). Селище занимает участок на склоне левого берега слабовыраженной ложбины весеннего стока (которая ныне спрямлена дренажной канавой) при ее вхождении в пойму левого берега р. Локня (правый приток р. Суходрев, левый приток р. Шаня, левый приток р. Угра, левый приток р. Ока, правый приток р. Волга). Памятник находится на удалении около 950 м к востоку от русла р. Локня.

Площадка селища имеет слабо выраженный уклон к северо-западу (в сторону ложбины и поймы реки). Высота площадки селища над уровнем дна

ложбины 1-2 м (абсолютные отметки по Балтийской системе высот – 162,5-163,5 м). Площадка селища на момент проведения обследования была хорошо задернована, поросла высокой луговой растительностью и отдельными лиственными деревьями и кустарником, центральная и юго-восточная часть площадки поросли смешанным лесом (ель, береза) и кустарником (Рис. 97-102). Современное состояние селища оценивается как удовлетворительное, в западной части селища практически по линии север – юг проходит противопожарная полоса, которая приводит к разрушению культурного слоя селища на этом участке (Рис. 96, 102). В залесенной части селища имеются несколько ям-западин округлой формы, которые могут являться либо остатками построек средневекового времени, либо связаны с боевыми действиями периода Великой Отечественной войны.

Размеры селища установлены на основании результатов шурфовки, распространения подъемного материала, зафиксированного в зондажах и обнажениях культурного слоя и рельефных особенностей местности. Площадка селища имеет подовальную в плане форму, длинной стороной ориентирована по линии северо-восток – юго-запад на 60 м. Ширина селища в центральной части по линии северо-запад – юго-восток составляет около 40 м.

**Площадь памятника составляет около 2200 кв. м.**

**Координаты границ селища Ерденево:**

Точка № 1 (восточный край) – N 54° 56' 01.2" E 36° 24' 51.0"

Точка № 2 (северо-восточный край) – N 54° 56' 01.6" E 36° 24' 50.5"

Точка № 3 (северный край) – N 54° 56' 01.5" E 36° 24' 48.7"

Точка № 4 (западный край) – N 54° 56' 00.9" E 36° 24' 47.4"

Точка № 5 (юго-западный край) – N 54° 56' 00.3" E 36° 24' 48.1"

Точка № 6 (южный край) – N 54° 56' 00.4" E 36° 24' 49.7"

Точка № 7 (юго-восточный край) – N 54° 56' 00.7" E 36° 24' 50.8"

В связи со сплошной задернованностью поверхности памятника, в ходе разведок 2011 г. для уточнения его размеров, мощности и датировки куль-

турного слоя на площадке селища и прилегающих участках было заложено 5 шурфов, в которых были обнаружены фрагменты керамических сосудов XIII-XVI вв.

После окончания исследований все шурфы были засыпаны, поверхность рекультивирована. Культурный слой памятника представлен слоем серого гумусированного суглинка с включениями мелких древесных угольков и кусочков пачины, общей мощностью (с учетом дернового слоя) от 0,22 до 0,30 м и подстилающим его слоем белесого оподзоленного суглинка, мощностью 0,10-0,15 м. Материк – бурый суглинок с пятнами белесого подзола.

Шурф-1 (Рис. 95-96, 103-107) был заложен к северо-западу от площадки селища, в 45 м к юго-юго-западу от угловой опоры ЛЭП, на лугу. Шурф размерами 1 X 1 м, своими сторонами ориентирован по сторонам света. Северный профиль выявил следующую стратиграфию:

- 0,04-0,06 м – дерн плотный, суглинок серого цвета;
- 0,16-0,22 м – серый суглинок;
- 0,08-0,10 м – белесый суглинок (подзол).

Материк – бурый суглинок с включениями белесого оподзоленного суглинка.

Признаков наличия культурного слоя и археологических находок в шурфе не обнаружено. Шурфом № 1 исследован участок, расположенный за пределами площадки селища. После окончания работ шурф был засыпан.

Координаты шурфа: N 54° 56' 02.1" E 36° 24' 48.5".

Шурф-2 (Рис. 95-96, 108-113) был заложен в северо-восточной части селища, в 64 м к юго-юго-востоку от угловой опоры ЛЭП, на лугу. Шурф размерами 1 X 1 м, своими сторонами ориентирован по сторонам света. Северный профиль выявил следующую стратиграфию:

- 0,06-0,08 м – дерн рыхлый, гумусированный легкий темно-серый суглинок;

– 0,14-0,18 м – серый гумусированный суглинок с включениями углей и кусочков пещины (культурный слой);

– 0,10-0,15 м – белесый суглинок (подзол).

Материк – бурый суглинок с пятнами белесого оподзоленного суглинка.

Восточный профиль выявил следующую стратиграфию:

– 0,07-0,08 м – дерн рыхлый, гумусированный легкий темно-серый суглинок;

– 0,18-0,24 м – серый гумусированный суглинок с включениями углей и кусочков пещины (культурный слой);

– 0,10-0,17 м – белесый суглинок (подзол).

Материк – бурый суглинок с пятнами белесого оподзоленного суглинка.

В заполнении шурфа (в слое серого суглинка) было найдено 32 фрагмента круговой красно- и белоглиняной керамики XIII -XVI вв.

Шурфом исследован окраинный участок селища с сохранившимся культурным слоем, содержащим археологические находки.

После окончания исследований шурф был засыпан.

Координаты шурфа: N 54° 56' 01.2" E 36° 24' 50.1".

Шурф-3 (Рис. 95-96, 114-118) был заложен к северо-востоку от площадки селища, в 51 м к юго-востоку от угловой опоры ЛЭП, на лугу. Шурф размерами 1 X 1 м, своими сторонами ориентирован по сторонам света. Северный профиль выявил следующую стратиграфию:

– 0,02-0,04 м – дерн плотный, суглинок серого цвета;

– 0,14-0,16 м – серо-коричневый суглинок;

– 0,05-0,08 м – серый суглинок.

– 0,12-0,16 м – белесый суглинок.

Материк – бурый суглинок с включениями белесого оподзоленного суглинка.

Признаков наличия культурного слоя и археологических находок в шурфе не обнаружено. Шурфом № 3 исследован участок, расположенный за пределами площадки селища. После окончания работ шурф был засыпан.

Координаты шурфа: N 54° 56' 01.9" E 36° 24' 50.3".

Шурф-4 (Рис. 95-96, 119-127) был заложен в юго-восточной части селища, в 90 м к юго-юго-востоку от угловой опоры ЛЭП, на поляне в смешанном лесу. Шурф размерами 1 X 1 м, своими сторонами ориентирован по сторонам света. Северный профиль выявил следующую стратиграфию:

– 0,04-0,06 м – дерн рыхлый, гумусированный легкий темно-серый суглинок;

– 0,16-0,20 м – серый гумусированный суглинок с включениями углей и кусочков пещины (культурный слой);

Материк – бурый суглинок с пятнами белесого оподзоленного суглинка.

Восточный профиль выявил следующую стратиграфию:

– 0,05-0,07 м – дерн рыхлый, гумусированный легкий темно-серый суглинок;

– 0,16-0,18 м – серый гумусированный суглинок с включениями углей и кусочков пещины (культурный слой). В центральной части профиля с глубины 0,16-0,20 м слой серого суглинка прорезала яма 3, которая затем с глубины 0,24-0,26 м была впущена в материк. Заполнение ямы состояло из слоя темно-серого суглинка с включениями древесных угольков и кусочков пещины. Материк – бурый суглинок с пятнами белесого оподзоленного суглинка.

Южный профиль выявил следующую стратиграфию:

– 0,04-0,06 м – дерн рыхлый, гумусированный легкий темно-серый суглинок;

– 0,02-0,16 м – серый гумусированный суглинок с включениями углей и кусочков пещины (культурный слой). В юго-западном углу профиля с глубины 0,16-0,20 м слой серого суглинка прорезала яма 2, которая затем с глу-



бины 0,24-0,26 м была впущена в материк. Заполнение ямы состояло из слоя темно-серого суглинка с включениями древесных угольков и кусочков пещины. В верхней части заполнение ямы было перекрыто линзовидной прослойкой серо-желтого углистого суглинка мощностью от 0,02 до 0,08 м. Материк – бурый суглинок с пятнами белесого оподзоленного суглинка.

Западный профиль выявил следующую стратиграфию:

– 0,05-0,08 м – дерн рыхлый, гумусированный легкий темно-серый суглинок;

– 0,02-0,18 м – серый гумусированный суглинок с включениями углей и кусочков пещины (культурный слой). В юго-западном углу профиля с глубины 0,16-0,20 м слой серого суглинка прорезала яма 2, которая затем с глубины 0,26 м была впущена в материк. Заполнение ямы состояло из слоя темно-серого суглинка с включениями древесных угольков и кусочков пещины. В верхней части заполнение ямы было перекрыто линзовидной прослойкой серо-желтого углистого суглинка мощностью от 0,04 до 0,08 м. Материк – бурый суглинок с пятнами белесого оподзоленного суглинка.

После выборки культурного слоя была проведена зачистка поверхности материка, позволившая обнаружить верхние контуры пятен ям. В северо-западной части шурфа были выявлены границы ямы 1. Яма 1 в плане имела овальную форму 0,26 X 0,22 м, ориентирована по линии северо-восток – юго-запад. Заполнение – слой темно-серого суглинка с включением угольков, пещины и пережженных кусков гранита. Юго-западный угол шурфа занимала яма 2 (которая своими краями выходила за пределы шурфа). В плане, вероятно, имеет овальную форму, прослеженные в пределах шурфа размеры – 0,64 X 0,66 м. Заполнение состояло из слоя серого суглинка с включениями углей и пещины. Между ямами 1 и 2 была зафиксирована прослойка бурого перемешанного материкового суглинка с включением угольков (вероятно, остатки материкового выброса из заполнения одной из ям). В восточной части шурфа была зафиксирована еще одна яма № 3. Ее восточный край уходил в стенку шурфа. В плане, вероятно, также имела овальную форму, прослежен-

ные размеры 0,46 X 0,21 м. Заполнение – темно-серый углистый суглинок с включениями мелких кусочков пещины.

Вскрыть комплекс этих археологических объектов целиком без проведения раскопок было невозможно. В связи с этим обнаруженный комплекс был законсервирован вплоть до проведения раскопок памятника (в соответствии с Положением об Открытых листах Института археологии РАН).

В заполнении шурфа-4 было найдено 31 фрагмент круговой красно- и белоглиняной керамики XIII-XVI вв. и 2 крупных куски пещины.

Шурфом исследован участок селища с хорошо сохранившимся культурным слоем, содержащим археологические находки, и археологическими объектами в материке.

После окончания исследований шурф был засыпан.

Координаты шурфа: N 54° 56' 01.1" E 36° 24' 50.6".

Шурф-5 (Рис. 95-96, 128-132) был заложен к востоку от площадки селища, в 85 м к юго-востоку от угловой опоры ЛЭП, на поляне в смешанном лесу. Шурф размерами 1 X 1 м, своими сторонами ориентирован по сторонам света. Северный профиль выявил следующую стратиграфию:

– 0,03-0,04 м – дерн плотный, суглинок серого цвета;

– 0,24-0,25 м – серый суглинок;

Материк – бурый суглинок с включениями белесого оподзоленного суглинка.

Признаков наличия культурного слоя и археологических находок в шурфе не обнаружено. Шурфом № 5 исследован участок, расположенный за пределами площадки селища. После окончания работ шурф был засыпан.

Координаты шурфа: N 54° 56' 01.0" E 36° 24' 51.4".

Описание археологического материала (Рис. 133-135):

Вещевой материал с площадки памятника представлен 1 экземпляром изделия из кремня – сколом ударной площадки нуклеуса (эпоха мезолита).

Характерные следы потертостей на его поверхности свидетельствуют о его хозяйственно-бытовом использовании (Рис. 133, 10). Он был найден в отвалах противопожарной полосы в северо-западной части селища. Здесь же был встречен 1 обломок железного подковного гвоздя (с Т-образной формой шляпки) средневекового времени (Рис. 133, 11).

На площадке памятника также была собрана представительная коллекция керамического материала, как собранная в виде подъемного материала (36 шт.), так и происходившая из шурфов (шурф-2 – 33 шт.; шурф-4 – 21 шт.) (Рис. 133-135).

Керамический материал памятника представлен несколькими группами керамических изделий:

1) Основную массу материала (52 экз.) составляли обломки сосудов, изготовленных из слабожелезненной (серо-коричневого, телесного, розоватого цвета) глины с обильной примесью мелкого песка. Обжиг окислительный, как правило, неполный, с черным цветом излома черепка. По способу оформления края венчика сосуда в этой группе выделяются следующие типы (по В.Ю. Ковалю): тип 1 – 1 экз., тип 5 – 2 экз., тип 5А – 2 экз., тип 6 – 2 экз., тип 7 – 2 экз. Днища формовались на подсыпках песка. Стенки не декорированы или украшены однорядным линейным и волнистым орнаментом, наколами. В составе этой группы керамики имеются фрагменты крышек и обломок кувшина с трубчатым сливом. По всем своим признакам (цвет и фактура теста, оформление края венчиков, формы сосудов) эта керамика может быть датирована XIV-XV вв.

2) Вторая группа керамики (15 экз.) представлена обломками сосудов, изготовленным из сильножелезненных красножгущихся сортов глины. В тесте содержатся примеси песка, в единичных случаях в качестве примесей использовалась мелкая дресва. Обжиг окислительный, неравномерный, излом черепков черный или темно-серый. Единственный венчик этой группы представлен типом 6. Керамика данной группы по своим морфологическим признакам может быть датирована второй половиной XIII – XIV вв.

3) Немногочисленная группа керамики (5 экз.) с примесью песка в тесте имела черный цвет поверхности, получившийся в результате повторного бытового обжига сосудов. Поверхность некоторых черепков имеет следы нагара пищи, что свидетельствует о кухонном использовании этой посуды.

4) Еще одна группа керамики (16 экз.) была изготовлена из глин с примесью песка в тесте. Эта группа керамики имела равномерный восстановительный обжиг с серым цветом поверхности и излома черепка. Единственный венчик этой группы относится к типу 9. Донца формовались на песчаных подсыпках. Данная группа керамики использовалась в качестве столовой посуды и может быть датирована XVI в.

5) Группа керамики, изготовленная из нежелезненных (беложгущихся) сортов глины насчитывала 12 экз. Сосуды были изготовлены с примесью песка в тесте, прошли неполный окислительный обжиг (поверхность черепка белая, излом – черный). В двух случаях сосуды украшались по плечикам однорядной волнистой линией. Датировка – конец XV – XVI вв.

В целом, керамический материал селища Ерденево может быть датирован второй половиной XIII – XVI вв.

#### **Заключение о научно-исторической значимости объекта:**

Памятник археологии – селище "Ерденево" был впервые выявлен в 2011 году, при обследовании участка землеотвода проектируемой автомобильной развязки км 128 федеральной автодороги М-3 "Украина". Археологические находки свидетельствуют о возможном времени существования этого селища в период с XIII по XVI вв. Находка кремневого орудия (скол площадки нуклеуса) свидетельствует о возможном посещении или хозяйственном освоении территории селища в эпоху мезолита.

Селище является характерным поселенческим памятником для центральных районов средневековой Руси (XIII-XVI вв.). Безусловную ценность данному памятнику придает хорошая сохранность культурного слоя, содержащего археологические находки, наличие археологических объектов в ма-

терике, а также интересный геоморфологический контекст и планиграфические особенности расположения (в верховьях небольших временных водотоков, на значительном удалении от крупных рек).

Исследования селища "Ерденево" создают перспективу выяснения особенностей расселения и хозяйственного освоения региона в древности, особенностей топографии и планиграфии сельских поселений эпохи средневековья в Калужской области.

Натурные археологические исследования показали, что в непосредственной близости от границ участка проектируемой развязки на 128 км реконструкции федеральной автодороги М-3 "Украина" в пределах границ, указанных в документации, предоставленной Заказчиком, находится объект культурного наследия (памятник истории и культуры) – *селище Ерденево (XIII-XVI вв.)*.

Судя по представленному Заказчиком картографическому материалу, *селище Ерденево (XIII-XVI вв.)* расположено за пределами участка проектируемой автомобильной развязки км 128 федеральной автодороги М-3 "Украина" на расстоянии 100 м. Однако, учитывая близость его расположения к зоне проведения строительных работ, в качестве *охранных мероприятий необходимо обеспечить:*

- ограждение площадки селища на время проведения строительных работ с установкой информационных табличек о наличии объекта культурного наследия;

- запрет на проведение любых видов земляных и строительных работ на территории селища, запрет на устройство карьеров на площадке памятника, запрет на размещение строительных городков и мест складирования строительных материалов;

- запрет на проезд и стоянку строительной техники на территории объекта культурного наследия.

540 м к юго-востоку от пересечения шоссе Калуга – Медынь и трассы М-3, в смешанном лесу.

Шурф размерами 1 X 1 м, своими сторонами ориентирован по сторонам света. Северный профиль выявил следующую стратиграфию:

– 0,02-0,03 м – дерн рыхлый, темно-серый гумусированный песок;

– 0,16-0,19 м – серый песок;

– 0,10-0,15 м – темно-желтый песок.

Материк – желтый песок.

Признаков наличия культурного слоя и археологических находок в шурфе не обнаружено. После окончания исследований шурф был засыпан.

Координаты шурфа: N 54° 34' 57.9" E 36° 04' 56.3"

В ходе тщательно проведенного обследования в северо-западной части землеотвода был обнаружен не известный ранее объект археологического наследия – *селище Льва Толстого-4* (ранний железный век).

**2. Селище "Льва Толстого-4"** (ранний железный век) (Рис. 273, 303-340). Селище Льва Толстого-4 расположено в Дзержинском районе Калужской области, в 2,72 км к юго-востоку от пос. Льва Толстого, в 50 м к северо-востоку от шоссе Калуга – Медынь, в северо-западной части землеотвода проектируемой автомобильной развязки км 173 федеральной автодороги М-3 "Украина" (Рис. 273, 303-304). Селище занимает участок на склоне левого коренного берега р. Угра (левый приток р. Ока, правый приток р. Волга). Памятник находится на удалении около 3,6 км к северо-востоку от русла р. Угра. Площадка селища имеет слабо выраженный уклон к юго-западу (в сторону реки). Высота площадки селища над уровнем воды в р. Угра – 53 м (абсолютные отметки по Балтийской системе высот – 173 м). Селище расположено в юго-западной части поляны подовальной формы в окружении смешанного леса с подлеском (сосна, береза, кустарник). Площадка селища на момент проведения обследования была хорошо задернована, поросла высокой луговой растительностью, в центральной части поляны имеются отдельно стоя-

щие садовые деревья (яблоня) (Рис. 305-308). Современное состояние селища оценивается как удовлетворительное, верхняя часть культурного слоя ранее подвергалась распашке. Размеры селища установлены на основании результатов шурфовки и рельефных особенностей местности. Площадка селища имеет подовальную в плане форму, длинной стороной вытянута вдоль склона террасы по линии северо-запад – юго-восток на 20 м. Ширина селища в центральной части по линии северо-восток – юго-запад составляет 15 м.

**Площадь памятника составляет около 250 кв. м.**

**Координаты границ селища Льва Толстого-4:**

Точка № 1 (западный край) – N 54° 35' 15.3" E 36° 04' 18.8"

Точка № 2 (северный край) – N 54° 35' 15.6" E 36° 04' 19.2"

Точка № 3 (восточный край) – N 54° 35' 15.4" E 36° 04' 19.8"

Точка № 4 (южный край) – N 54° 35' 15.1" E 36° 04' 19.1"

В связи со сплошной задернованностью поверхности памятника, в ходе разведок 2011 г. для уточнения его размеров, мощности и датировки культурного слоя на площадке селища и прилегающих участках было заложено 6 шурфов, в которых были обнаружены фрагменты лепных керамических сосудов эпохи раннего железного века и металлургические шлаки.

После окончания исследований все шурфы были засыпаны, поверхность рекультивирована. Культурный слой памятника представлен слоем темного серо-коричневого песка с включениями мелких кусочков печины, общей мощностью от 0,12 до 0,20 м. Верхняя часть слоя перекрыта слоем серо-коричневого песка (пахотный горизонт) мощностью 0,18-0,26 м. По материке культурный слой подстилается слоем серо-желтого песка, мощностью 0,08-0,16 м. Материк – желтый песок.

Шурф-1 (Рис. 303-304, 309-314) был заложен в центральной части селища, в 54 м к северо-востоку от края шоссе Калуга – Медынь, на лугу. Шурф размерами 1 X 1 м, своими сторонами ориентирован по сторонам света. Северный профиль выявил следующую стратиграфию:

– 0,06-0,08 м – дерн рыхлый, гумусированный серый песок;

– 0,10-0,14 м – серо-коричневый песок. Этот слой ранее подвергался плужной распашке. В нем было найдено два мелких фрагмента стенок круговых сосудов, предположительно датированных XVII-XIX вв.

– 0,14-0,22 м – темный серо-коричневый песок с редкими включениями мелких кусочков печины (культурный слой). В нем были найдены 4 фрагмента лепных толстостенных сосудов со штрихованной поверхностью (эпоха раннего железного века). Здесь также были найдены пять кусочков металлургического шлака.

– 0,10-0,15 м – серо-желтый предматериковый песок. В этом слое в пределах шурфа находок не обнаружено.

Материк – желтый песок.

Восточный профиль выявил следующую стратиграфию:

– 0,06-0,09 м – дерн рыхлый, гумусированный серый песок;

– 0,12-0,16 м – серо-коричневый песок;

– 0,14-0,22 м – темный серо-коричневый песок с редкими включениями мелких кусочков печины (культурный слой);

– 0,10-0,16 м – серо-желтый предматериковый песок.

Материк – желтый песок.

Шурфом исследован центральный участок селища с сохранившимся культурным слоем, содержащим археологические находки.

После окончания исследований шурф был засыпан.

Координаты шурфа: N 54° 35' 15.3" E 36° 04' 19.3".

Шурф-2 (Рис. 303-304, 315-319) был заложен к западу от площадки селища, в 50 м к северо-востоку от края шоссе Калуга – Медынь, на лугу. Шурф размерами 1 X 1 м, своими сторонами ориентирован по сторонам света. Северный профиль выявил следующую стратиграфию:

– 0,03-0,04 м – дерн рыхлый, песок серого цвета;

– 0,16-0,20 м – серо-коричневый песок (пахотный горизонт);

– 0,16-0,18 м – коричневый плотный суглинок с включениями серого песка.



Материк – коричневый суглинок с включениями желтого песка и кусочков известняка.

Признаков наличия культурного слоя и археологических находок в шурфе не обнаружено. Шурфом № 2 исследован участок, расположенный за пределами площадки селища. После окончания работ шурф был засыпан.

Координаты шурфа: N 54° 35' 15.4" E 36° 04' 18.5".

Шурф-3 (Рис. 303-304, 320-324) был заложен к северо-востоку от площадки селища, в 70 м к северо-востоку от края шоссе Калуга – Медынь, на лугу. Шурф размерами 1 X 1 м, своими сторонами ориентирован по сторонам света. Северный профиль выявил следующую стратиграфию:

- 0,06-0,08 м – дерн рыхлый, песок серого цвета;
- 0,14-0,16 м – серо-коричневый песок (пахотный горизонт);
- 0,04-0,08 м – серо-желтый предматериковый песок.

Материк – желтый песок с линзами бурого ожелезненного суглинка и кусочков известняка.

Признаков наличия культурного слоя и археологических находок в шурфе не обнаружено. Шурфом № 3 исследован участок, расположенный за пределами площадки селища. После окончания работ шурф был засыпан.

Координаты шурфа: N 54° 35' 15.6" E 36° 04' 19.9".

Шурф-4 (Рис. 303-304, 325-329) был заложен к юго-востоку от площадки селища, в 43 м к северо-востоку от края шоссе Калуга – Медынь, на лугу. Шурф размерами 1 X 1 м, своими сторонами ориентирован по сторонам света. Северный профиль выявил следующую стратиграфию:

- 0,03-0,04 м – дерн рыхлый, песок серого цвета;
- 0,12-0,16 м – серо-коричневый песок;

Материк – желтый песок с включениями коричневого суглинка.

Признаков наличия культурного слоя и археологических находок в шурфе не обнаружено. Шурфом № 4 исследован участок, расположенный за пределами площадки селища. После окончания работ шурф был засыпан.

Координаты шурфа: N 54° 35' 14.7" E 36° 04' 19.5".

Шурф-5 (Рис. 303-304, 330-334) был заложен к юго-западу от площадки селища, в 45 м к северо-востоку от края шоссе Калуга – Медынь, на лугу. Шурф размерами 1 X 1 м, своими сторонами ориентирован по сторонам света. Северный профиль выявил следующую стратиграфию:

- 0,02-0,04 м – дерн рыхлый, песок серого цвета;
- 0,12-0,17 м – серо-коричневый песок.
- 0,16-0,18 м – серый песок с включениями коричневого суглинка.

Материк – желтый песок с включениями коричневого суглинка.

Признаков наличия культурного слоя и археологических находок в шурфе не обнаружено. Шурфом № 5 исследован участок, расположенный за пределами площадки селища. После окончания работ шурф был засыпан.

Координаты шурфа: N 54° 35' 15.2" E 36° 04' 18.8".

Шурф-6 (Рис. 303-304, 335-339) был заложен в юго-восточной части селища, в 56 м к северо-востоку от края шоссе Калуга – Медынь, на лугу. Шурф размерами 1 X 1 м, своими сторонами ориентирован по сторонам света. Северный профиль выявил следующую стратиграфию:

- 0,067-0,08 м – дерн рыхлый, гумусированный серый песок;
- 0,16-0,18 м – серо-коричневый песок. Этот слой ранее подвергался плужной распашке. В нем был найден один мелкий фрагмент стенки кругового сосуда, предположительно датированного XVII-XVIII вв.
- 0,10-0,16 м – темный серо-коричневый песок (культурный слой). В нем были найдены два кусочка металлургического шлака.
- 0,08-0,12 м – серо-желтый предматериковый песок. В этом слое в пределах шурфа находок не обнаружено.

Материк – желтый песок.

Шурфом исследован окраинный участок селища с сохранившимся культурным слоем, содержащим археологические находки.

После окончания исследований шурф был засыпан.

Координаты шурфа: N 54° 35' 15.2" E 36° 04' 19.6".

Описание археологического материала (Рис. 340):

Керамический материал памятника представлен находками 4 фрагментов лепных толстостенных сосудов (как минимум от двух разных горшков):

1) Фрагмент венчика принадлежал сосуду "закрытой" формы с расширением в верхней части и выпуклым плавным перегибом (Рис. 340, 1). Венчик короткий, слегка отогнут наружу, шейка плавно переходит в покатые плечики. Диаметр по верхнему краю сосуда – около 13 см. Внешняя поверхность черепка светлая серо-коричневая, внутренняя – темно-коричневая, излом темно-серый. В тесте содержатся примеси дресвы и органики. На внутренней поверхности черепка имеются следы вертикального заглаживания.

2) Фрагменты стенок (3 экз.), возможно принадлежали одному сосуду (Рис. 340, 2-4). Поверхность черепков имела светлый красновато-коричневый оттенок, внутренняя – серая, со следами нагара пищи, излом – темно-серый. В тесте имеются примеси крупной и средней дресвы. На внешней поверхности – следы наклонной штриховки.

Керамический материал селища Льва Толстого-4 может быть датирован эпохой раннего железного века (предположительно первой половиной I тыс. н.э.). Культурную принадлежность памятника на данном этапе исследований определить затруднительно.

Кроме того, из культурного слоя селища происходят находки 7 кусочков металлургического шлака. Все они имеют шаровидную или овальную форму диаметром от 0,8 до 2,5 см (Рис. 340, 5-9).

**Заключение о научно-исторической значимости объекта:**

Селище "Льва Толстого-4" было впервые выявлено в 2011 г. при обследовании участка проектируемой автомобильной развязки км 173 автодороги М-3 "Украина". Археологические находки свидетельствуют о возможном времени существования этого селища в период раннего железного века (первая половина I тыс. н.э.). Находки металлургического шлака, возможно, являются следами древней металлообработки на данном поселении. Устано-

вить культурную принадлежность памятника и его типологические особенности на данном этапе исследований определить затруднительно.

Безусловную ценность данному памятнику придает хорошая сохранность культурного слоя, содержащего археологические находки, а также интересный геоморфологический контекст и планиграфические особенности расположения (он занимает водораздельную возвышенность на значительном удалении от крупных рек). Исследования селища "Льва Толстого-4" создают перспективу выяснения особенностей расселения и хозяйственного освоения региона в древности, особенностей топографии и планиграфии неукрепленных поселений эпохи раннего железного века в Калужской области.

Натурные археологические исследования показали, что на территории участка проектируемой развязки на 173 км реконструкции федеральной автодороги М-3 "Украина" в пределах границ, указанных в документации, предоставленной Заказчиком, находится объект культурного наследия – селище Льва Толстого-4 (ранний железный век). В случае проведения строительных работ на участке проектируемой автомобильной развязки км 173 федеральной автодороги М-3 "Украина" возникает угроза разрушения культурного слоя и археологических объектов на всей площади селища "Льва Толстого-4" (около 250 кв. м).

Для сохранения данного объекта культурного наследия (памятника истории и культуры), представляющего значительный интерес для изучения истории и быта неукрепленных поселений раннего железного века, **предпочтительным является исключение его территории из площади земельного отвода.** Если выполнение данного мероприятия невозможно, то согласно статье 40 Федерального Закона "Об объектах культурного наследия (памятников истории и культуры) народов Российской Федерации", **необходимо обеспечить проведение спасательных археологических исследований (раскопки) на всей площади памятника (250 кв. м), попадающей в зону проведения строительных работ.**

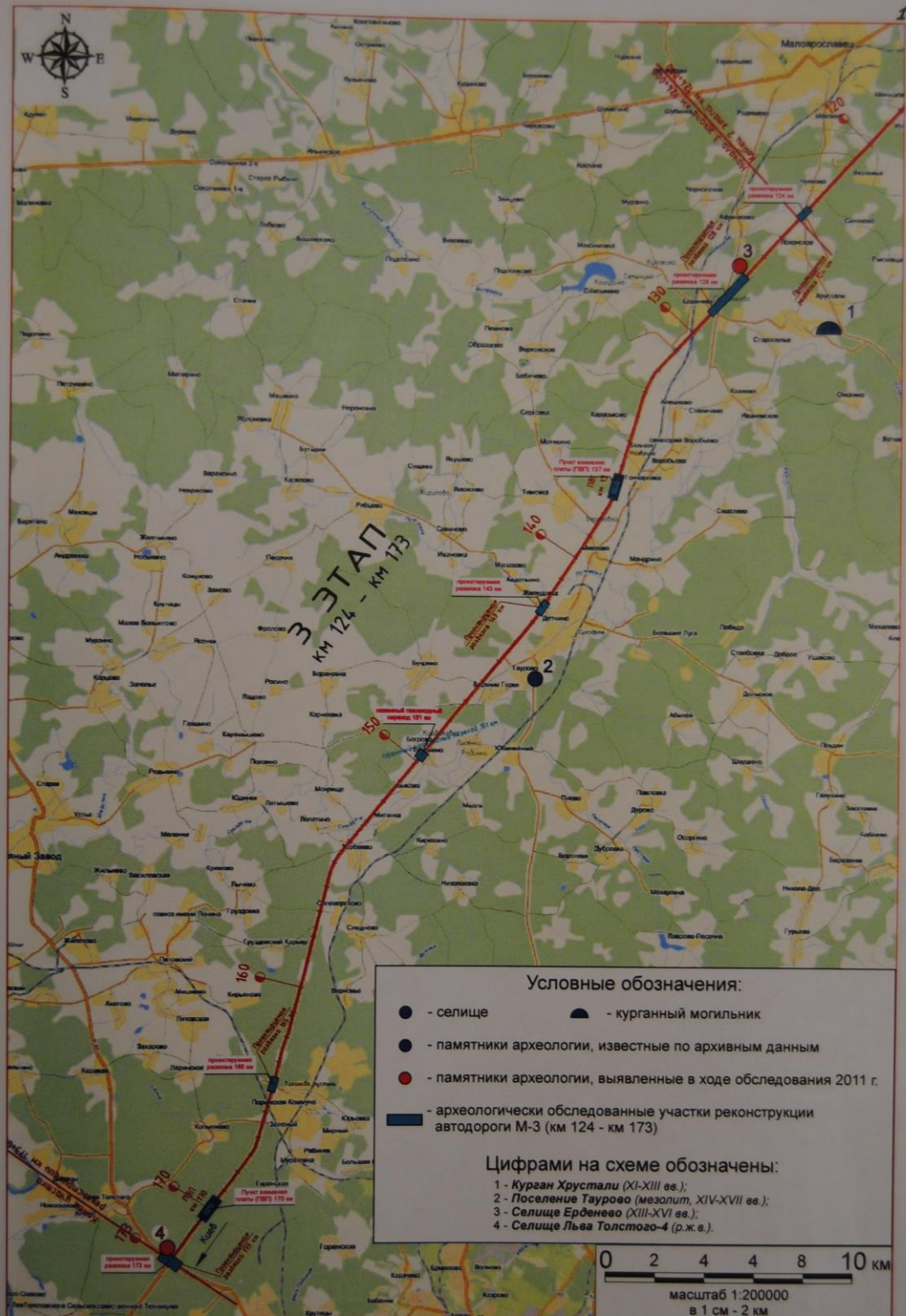


Рис. 1. Калужская область, Малоярославецкий и Дзержинский районы. Реконструкция федеральной автодороги М-3 "Украина" (км 124 - км 173). Карта-схема обследованных участков трассы с указанием объектов культурного наследия.